



รายงานผลการประเมินคุณภาพสถานศึกษา  
ประจำปี ๒๕๖๓

SELF ASSESSMENT REPORT: SAR

ศูนย์พัฒนาเด็กเล็กองค์การบริหารส่วนตำบลละลมใหม่พัฒนา



กองการศึกษา ศาสนาและวัฒนธรรม  
องค์การบริหารส่วนตำบลละลมใหม่พัฒนา  
อำเภอโชคชัย จังหวัดนครราชสีมา  
กรมส่งเสริมการปกครองท้องถิ่น กระทรวงมหาดไทย

## คำนำ

รายงานการประเมินตนเองของสถานศึกษา (Self-Assessment Report : SAR) ปีการศึกษา ๒๕๖๓ ของศูนย์พัฒนาเด็กเล็กองค์การบริหารส่วนตำบลละลมใหม่พัฒนา สังกัดกองการศึกษา ศาสนาและวัฒนธรรม องค์การบริหารส่วนตำบลละลมใหม่พัฒนาอำเภอโชคชัย จังหวัดนครราชสีมา ฉบับนี้ จัดทำขึ้นเพื่อสรุปผลการประกันคุณภาพการศึกษาภายในสถานศึกษา (Self-Assessment Report :SAR) ปีการศึกษา ๒๕๖๓ ของสถานศึกษา เพื่อเป็นข้อมูลในการพัฒนาและยกระดับคุณภาพมาตรฐานการศึกษาของสถานศึกษาให้สูงขึ้น

เนื้อหาสาระของเอกสารประกอบด้วย บทสรุปสำหรับผู้บริหาร ข้อมูลพื้นฐานของสถานศึกษา สภาพการดำเนินงานของสถานศึกษา เครื่องมือที่ใช้ในการประเมินตนเอง ผลการประเมินตนเองของสถานศึกษา สรุปผลการประเมิน/ ข้อเสนอแนะ แนวทางการพัฒนา และความต้องการการช่วยเหลือ การปฏิบัติ ที่เป็นเลิศของสถานศึกษา ภาคผนวก ของทั้ง ๓ มาตรฐาน

ศูนย์พัฒนาเด็กเล็กองค์การบริหารส่วนตำบลละลมใหม่พัฒนา ขอขอบคุณหัวหน้าสถานศึกษาศูนย์พัฒนาเด็กเล็กองค์การบริหารส่วนตำบลละลมใหม่พัฒนา คณะกรรมการบริหารศูนย์พัฒนาเด็กเล็ก คณะครูผู้ปกครองชุมชน และผู้เกี่ยวข้องทุกภาคส่วน ที่ร่วมพัฒนา ร่วมประเมินคุณภาพ และร่วมจัดทำรายงานรายงานการประเมินตนเองของสถานศึกษา (Self-Assessment Report : SAR) ให้สมบูรณ์ครบถ้วน และหวังเป็นอย่างยิ่งว่า ข้อมูล สารสนเทศ และข้อเสนอแนะในรายงานฉบับนี้ จะเป็นประโยชน์ในการพัฒนาเพื่อยกระดับคุณภาพมาตรฐานการศึกษาของสถานศึกษา ให้สูงขึ้น ต่อไป

ศูนย์พัฒนาเด็กเล็กองค์การบริหารส่วนตำบลละลมใหม่พัฒนา  
พฤษภาคม ๒๕๖๔

## สารบัญ

	หน้า
คำนำ.....	๑
สารบัญ.....	๒
ส่วนที่ ๑ ข้อมูลพื้นฐานของสถานศึกษา.....	๓
ส่วนที่ ๒ สภาพการดำเนินงานของสถานศึกษา .....	๒๐
ส่วนที่ ๓ เครื่องมือที่ใช้ในการประเมินตนเอง .....	๒๕
ส่วนที่ ๔ ผลการประเมินตนเองของสถานศึกษา.....	๒๖
ส่วนที่ ๕ สรุปผล แนวทางการพัฒนา และความต้องการการช่วยเหลือ.....	๓๘
ภาคผนวก.....	

## ข้อมูลพื้นฐานของสถานศึกษา

### ๑. ชื่อสถานศึกษา

ชื่อ ศูนย์พัฒนาเด็กเล็กองค์การบริหารส่วนตำบลละมใหม่พัฒนา

สถานที่ตั้ง ศูนย์พัฒนาเด็กเล็กองค์การบริหารส่วนตำบลละมใหม่พัฒนา ๑๐๓/๒ หมู่ที่ ๓ ตำบลละมใหม่พัฒนา อำเภอโชคชัย จังหวัดนครราชสีมา

### ๒. สังกัด องค์การบริหารส่วนตำบลละมใหม่พัฒนา ตำบลละมใหม่พัฒนา อำเภอโชคชัย จังหวัดนครราชสีมา

### ๓. ประวัติความเป็นมาของสถานศึกษา

องค์การบริหารส่วนตำบลละมใหม่พัฒนา เล็งเห็นความสำคัญของการพัฒนาเด็กก่อนวัยเรียน ซึ่งเป็นช่วงวัยที่สำคัญของการเจริญเติบโตทั้งร่างกายและจิตใจ มีพัฒนาด้านอารมณ์ สังคมและสติปัญญาที่เหมาะสมกับวัย ดังนั้นการอบรมเลี้ยงดูและการส่งเสริมให้เด็กได้รับการพัฒนาที่ถูกต้องและเหมาะสม ย่อมส่งผลให้เด็กเติบโตขึ้นมาอย่างสมบูรณ์พร้อมและเติบโตขึ้นเป็นกำลังสำคัญในการพัฒนาประเทศในอนาคต

ผู้ดูแลเด็กเล็ก คือ ผู้ที่ทำหน้าที่แทนพ่อแม่ ในการอบรมเลี้ยงดูเด็กในศูนย์พัฒนาเด็กเล็ก เพื่อให้เด็กๆ ทุกคนในศูนย์พัฒนาเด็กเล็กได้รับการอบรมเลี้ยงดูและมีพัฒนาการอย่างเหมาะสมทุกๆ ทั้งด้านร่างกาย จิตใจ อารมณ์ สังคม สติปัญญา อยู่ในสภาพแวดล้อมที่สะอาดปลอดภัย

องค์การบริหารส่วนตำบลละมใหม่พัฒนา จึงได้จัดตั้งศูนย์พัฒนาเด็กเล็กขึ้น เพื่อส่งเสริมพัฒนาการของเด็กให้ได้รับการพัฒนาอย่างเหมาะสมตามวัย ศูนย์พัฒนาเด็กเล็กองค์การบริหารส่วนตำบลละมใหม่พัฒนาเปิดทำการสอนเมื่อวันที่ ๑๘ พฤษภาคม ๒๕๕๒ (ปีการศึกษา ๒๕๕๕) โดยมีเด็กที่เข้ารับการพัฒนาและเสริมสร้างทักษะจำนวน ๕๘ คน ผู้ดูแลเด็กเล็ก จำนวน ๕ คน โดยได้รับการสนับสนุนงบประมาณจากองค์การบริหารส่วนตำบลละมใหม่พัฒนาและกรมส่งเสริมการปกครองท้องถิ่น และได้รับความร่วมมือจากชุมชนเป็นอย่างดี

### ๔. โครงสร้างการบริหารสถานศึกษาศูนย์พัฒนาเด็กเล็ก



**สรุปผลการประเมินคุณภาพภายในสถานศึกษา  
ศูนย์พัฒนาเด็กเล็กองค์การบริหารส่วนตำบลละลมใหม่พัฒนา  
ประจำปีการศึกษา ๒๕๖๓**

ตามที่ศูนย์พัฒนาเด็กเล็กองค์การบริหารส่วนตำบลละลมใหม่พัฒนา ได้ดำเนินการประเมินคุณภาพภายในสถานศึกษา ประจำปีการศึกษา ๒๕๖๒ ตามระบบการประกันคุณภาพภายในสถานศึกษา โดยจัดทำรายงานประจำปีเสนอต่อหน่วยงานต้นสังกัด หน่วยงานที่เกี่ยวข้อง และเสนอต่อสาธารณชน เพื่อนำไปสู่การพัฒนาคุณภาพตามมาตรฐานการศึกษา และเพื่อรองรับการประเมินคุณภาพภายนอก

บัดนี้การดำเนินการประเมินคุณภาพภายในสถานศึกษาเสร็จเรียบร้อยแล้ว จึงขอเสนอผลการประเมินคุณภาพภายในสถานศึกษา แสดงในตาราง สรุปผลได้ดังนี้

**สรุปผลการประเมินภาพรวม**

ต้องปรับปรุง    ผ่านเกณฑ์ขั้นต่ำ    ดี    ดีมาก

มาตรฐาน/ตัวบ่งชี้	ระดับคุณภาพ
มาตรฐานที่ ๑ การบริหารจัดการ	ดีมาก
มาตรฐานที่ ๒ กระบวนการดูแลจัดประสบการณ์ เรียนรู้ และเล่น	ดีมาก
มาตรฐานที่ ๓ คุณภาพเด็กปฐมวัย - ๓ ก แรกเกิด ถึง ๒ ปี (๒ ปี ๑๑ เดือน ๒๙ วัน)	ดีมาก
- ๓ ข ๓ ปี ถึง ๖ ปี (ก่อนเข้าเรียนชั้นประถมศึกษาปีที่ ๑)	ดีมาก

## ส่วนที่ ๑ ข้อมูลพื้นฐาน

### ๑. ข้อมูลทั่วไป

ศูนย์พัฒนาเด็กเล็กองค์การบริหารส่วนตำบลละมใหม่พัฒนา ตั้งอยู่เลขที่ ๑๐๓/๒ หมู่ที่ ๓ ตำบลละมใหม่พัฒนา อำเภอโชคชัย จังหวัดนครราชสีมา รหัสไปรษณีย์ ๓๐๑๙๐ โทรศัพท์ ๐ ๔๔๗๕ ๖๑๗๓ โทรสาร ๐ ๔๔๗๕ ๖๑๕๕ E-mail : .....-.....Website.....-.....  
 สังกัดองค์การบริหารส่วนตำบลละมใหม่พัฒนา

เปิดสอนระดับชั้น บริบาล ๑ ถึงระดับชั้น บริบาล ๒ จำนวน ๓ ห้องเรียน ศูนย์พัฒนาเด็กเล็กองค์การบริหารส่วนตำบลละมใหม่พัฒนา มีเนื้อที่ ๑ ไร่ ๑๕๒ ตารางวา

ประวัติความเป็นมาศูนย์พัฒนาเด็กเล็ก

องค์การบริหารส่วนตำบลละมใหม่พัฒนา เล็งเห็นความสำคัญของการพัฒนาเด็กก่อนวัยเรียน ซึ่งเป็นช่วงวัยที่สำคัญของการเจริญเติบโตทั้งร่างกายและจิตใจ มีพัฒนาด้านอารมณ์ สังคมและสติปัญญาที่เหมาะสมกับวัย ดังนั้นการอบรมเลี้ยงดูและการส่งเสริมให้เด็กได้รับการพัฒนาที่ถูกต้องและเหมาะสม ย่อมส่งผลให้เด็กเติบโตขึ้นมาอย่างสมบูรณ์พร้อมและเติบโตขึ้นเป็นกำลังสำคัญในการพัฒนาประเทศในอนาคต

ผู้ดูแลเด็กเล็ก คือ ผู้ที่ทำหน้าที่แทนพ่อแม่ ในการอบรมเลี้ยงดูเด็กในศูนย์พัฒนาเด็กเล็ก เพื่อให้เด็กๆ ทุกคนในศูนย์พัฒนาเด็กเล็กได้รับการอบรมเลี้ยงดูและมีพัฒนาการอย่างเหมาะสมทุกๆ ทั้งด้านร่างกาย จิตใจ อารมณ์ สังคม สติปัญญา อยู่ในสภาพแวดล้อมที่สะอาดปลอดภัย

องค์การบริหารส่วนตำบลละมใหม่พัฒนา จึงได้จัดตั้งศูนย์พัฒนาเด็กเล็กขึ้น เพื่อส่งเสริมพัฒนาการของเด็กให้ได้รับการพัฒนาอย่างเหมาะสมตามวัย ศูนย์พัฒนาเด็กเล็กองค์การบริหารส่วนตำบลละมใหม่พัฒนาเปิดทำการสอนเมื่อวันที่ ๑๘ พฤษภาคม ๒๕๕๒ (ปีการศึกษา ๒๕๕๕) โดยมีเด็กที่เข้ารับการพัฒนาและเสริมสร้างทักษะจำนวน ๕๘ คน ผู้ดูแลเด็กเล็ก จำนวน ๕ คน โดยได้รับการสนับสนุนงบประมาณจากองค์การบริหารส่วนตำบลละมใหม่พัฒนาและกรมส่งเสริมการปกครองท้องถิ่น และได้รับความร่วมมือจากชุมชนเป็นอย่างดี

### ๒. ข้อมูลผู้บริหาร

หัวหน้าสถานศึกษา นางสาวจิราลักษณ์ เปะกระโทก วุฒิการศึกษาสูงสุด ปริญญาตรีครุศาสตรบัณฑิต (คบ.) สาขาการศึกษาปฐมวัย โทรศัพท์ ๐๙ ๘๙๒๑ ๙๗๖๒ e-mail.com: [A๐๘๙๒๑๕๓๐๗๗@gmail.com](mailto:A๐๘๙๒๑๕๓๐๗๗@gmail.com)  
 ดำรงตำแหน่งหัวหน้าสถานศึกษาที่ศูนย์พัฒนาเด็กเล็กนี้ตั้งแต่วันที่ ๑๓ พฤษภาคม ๒๕๖๒ จนถึงปัจจุบันเป็นเวลา ๑ ปี.....เดือน

### ๓. ข้อมูลครูและบุคลากรสนับสนุนการสอน

#### ๓.๑ พนักงานครู

ที่	ชื่อ - ชื่อสกุล	อายุ	อายุราชการ	ตำแหน่ง/วิทยฐานะ	วุฒิ	สาขาวิชา	ภาระงานสอน (ชั่วโมง/สัปดาห์)	จำนวนชั่วโมงที่เข้ารับการพัฒนา (ปีปัจจุบัน)
๑	นางสาวจิราลักษณ์ เปะกระโทก	๓๔	๕		ปริญญาตรี	การศึกษาปฐมวัย	๔๐	
๒	นางสาววิไลพร หน่วยกระโทก	๓๕	๔		ปริญญาโท	การศึกษาปฐมวัย	๔๐	

๓.๒ พนักงานจ้าง(ปฏิบัติหน้าที่สอน)

ที่	ชื่อ - ชื่อสกุล	อายุ	อายุงาน	วุฒิ	สาขาวิชา	จ้างด้วยเงิน	ภาระงานสอน (ชั่วโมง/สัปดาห์)	จำนวนชั่วโมงที่เข้ารับการพัฒนา (ปีปัจจุบัน)
๑	นางสาวรัตติญา ทองเอน	๔๓	๙	ปริญญาตรี	รัฐประศาสนศาสตร์	งบประมาณ อบต.	๔๐	
๒	นางสาวสมฤดี ตะกระโทก	๓๐	๔	ปริญญาตรี	การศึกษาปฐมวัย	งบประมาณ อบต.	๔๐	

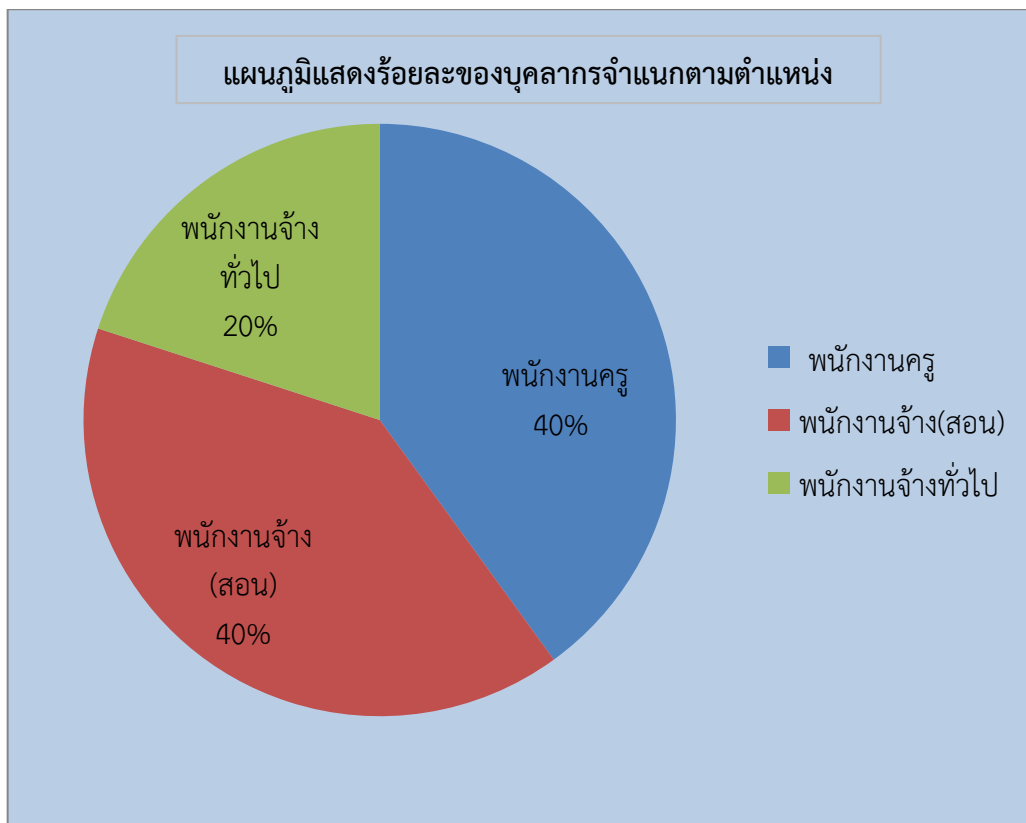
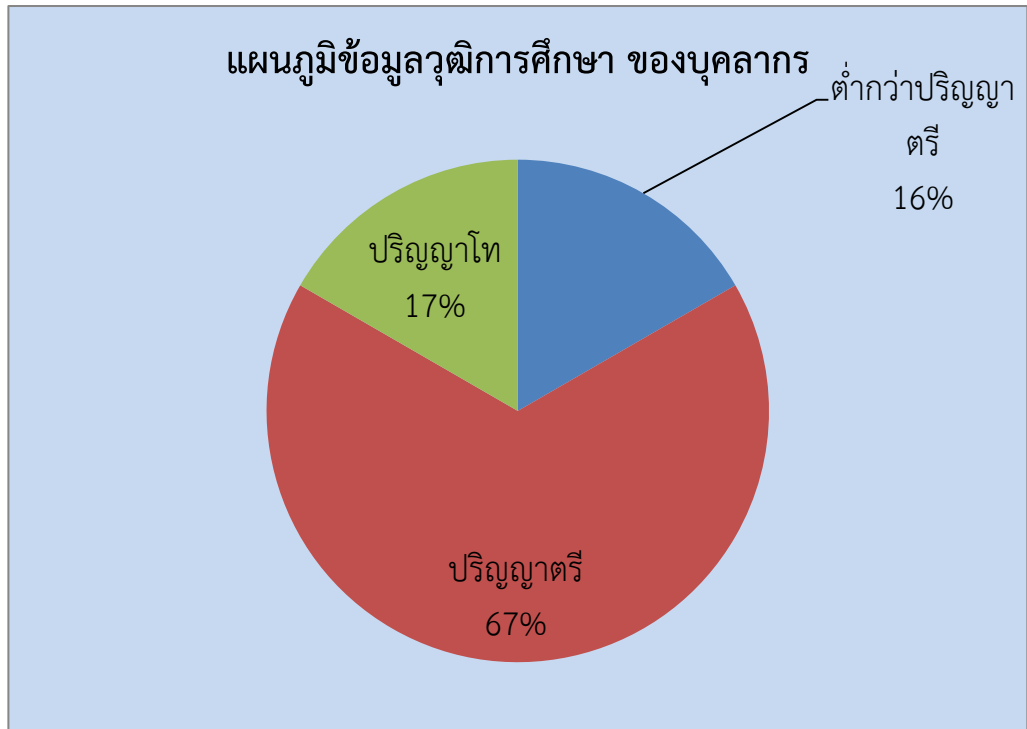
๓.๓ พนักงานจ้าง (สนับสนุนการสอน)

ที่	ชื่อ - ชื่อสกุล	อายุ	ตำแหน่ง	วุฒิ	สาขา	ปฏิบัติหน้าที่	จ้างด้วยเงิน
๑	นางพิมพ์ใจ ลับดีพะเนาว์	๕๓	พนักงานทั่วไป	มัธยมศึกษาตอนปลาย	วิทย์-คณิต	ผู้ดูแลเด็ก	งบประมาณอบต.

๓.๔ สรุปจำนวนบุคลากร

๓.๔.๑ จำนวนบุคลากรจำแนกตามประเภท/ตำแหน่ง และวุฒิการศึกษา

ประเภท/ตำแหน่ง	จำนวนบุคลากร (คน)				รวม
	ต่ำกว่าปริญญาตรี	ปริญญาตรี	ปริญญาโท	ปริญญาเอก	
๑. ผู้บริหารสถานศึกษา					
- หัวหน้าสถานศึกษา		๑			๑
รวม		๑			๑
๒. สายงานการสอน					
- พนักงานครู		๑	๑		๒
- พนักงานจ้าง(สอน)		๒			๒
- อื่นๆ (ระบุ)					
รวม		๓	๑		๔
๓. สายงานสนับสนุนการสอน					
- พนักงานจ้างตามภารกิจ					
- พนักงานจ้างทั่วไป	๑				๑
- ลูกจ้างประจำ					
- อื่นๆ (ระบุ)					
รวม	๑				
รวมทั้งสิ้น	๑	๓	๑		๕





**๔. ข้อมูลเด็กเล็กในศูนย์พัฒนาเด็กเล็ก (ณ วันที่ ๑๐ มิถุนายน ของปีการศึกษาที่รายงาน)**

๔.๑ จำนวนเด็กเล็กในศูนย์พัฒนาเด็กเล็กในศูนย์พัฒนาเด็กเล็ก ปีการศึกษา ๒๕๖๒ ทั้งสิ้น ๘๓ คน จำแนกตามระดับชั้นที่เปิดสอน

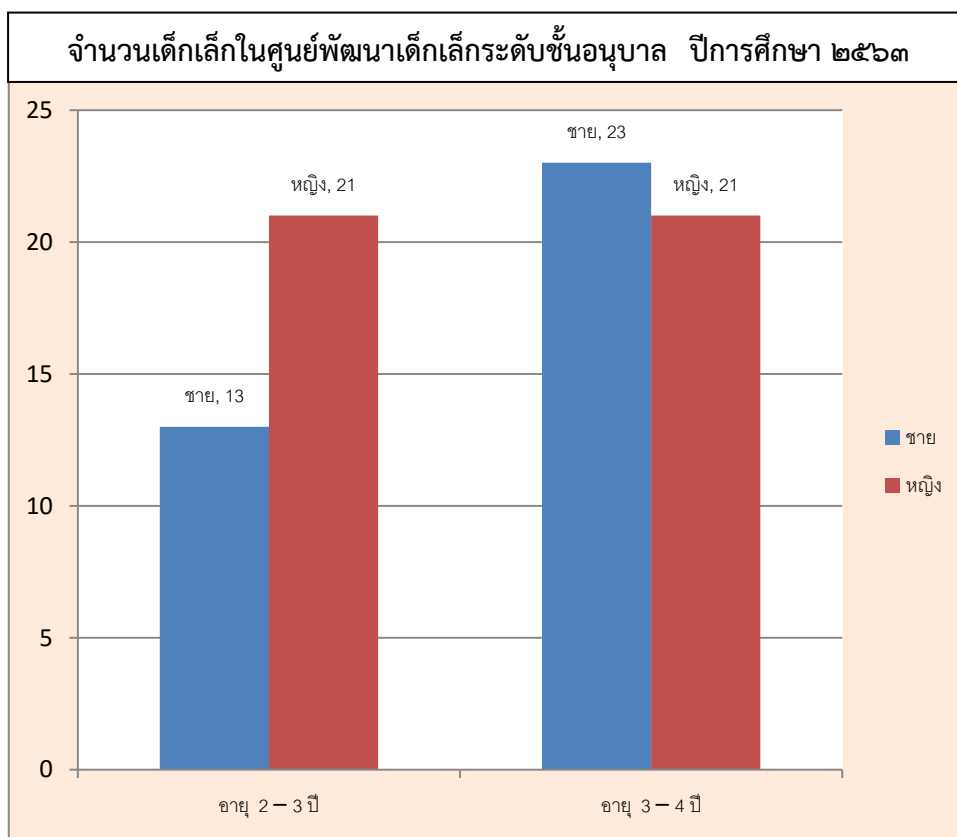
ระดับชั้นเรียน	จำนวนห้อง	เพศ		รวม	จำนวนเฉลี่ยต่อห้อง
		ชาย	หญิง		
อายุ ๒ - ๓ ปี	๑	๑๓	๒๑	๓๔	๑:๑๔
อายุ ๓ - ๔ ปี	๒	๒๓	๒๑	๔๔	๑:๒๘
<b>รวม</b>	<b>๓</b>	<b>๓๖</b>	<b>๔๒</b>	<b>๗๘</b>	

จำนวนเด็กพิเศษในศูนย์พัฒนาเด็กเล็ก ชาย.....คน หญิง.....คน รวม จำนวน.....คน

อัตราส่วนเด็กเล็กในศูนย์พัฒนาเด็กเล็ก : ครูระดับอนุบาล = ๑๗ : ๑

( ) เป็นไปตามเกณฑ์ ( / ) ไม่เป็นไปตามเกณฑ์

๔.๒ จำนวนเด็กเล็กในศูนย์พัฒนาเด็กเล็ก เปรียบเทียบ ๓ ปีการศึกษาย้อนหลัง ปีการศึกษา ๒๕๖๐ - ๒๕๖๒



### ๕. ข้อมูลผลสัมฤทธิ์ทางการเรียนในระดับสถานศึกษา

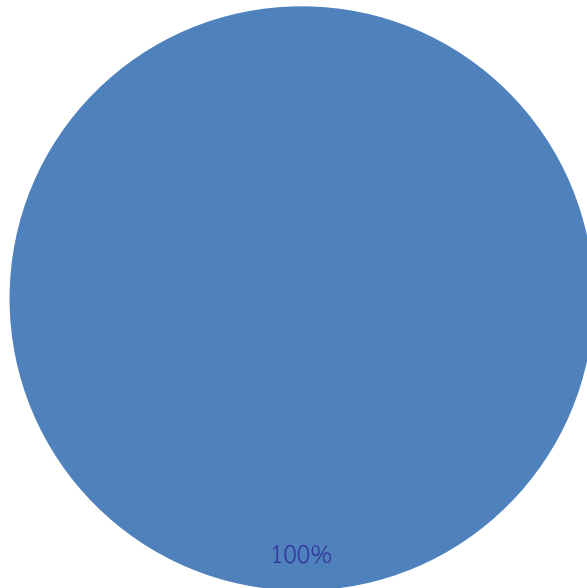
#### ๕.๑ ระดับการศึกษาปฐมวัย

##### ๕.๑.๑ พัฒนาการด้านร่างกาย ปีการศึกษา ๒๕๖๓

ระดับชั้น ที่ ประเมิน	จำนวน เด็ก	จำนวนเด็กที่มีผลการประเมินพัฒนาการ			รวม	ค่าเฉลี่ย	S.D.	เด็กที่มีผลการประเมินระดับ ๒ (พอใช้) ขึ้นไป	
		๑	๒	๓				จำนวน	ร้อยละ
	ที่ประเมิน	ปรับปรุง	พอใช้	ดี					
อายุ ๒ - ๓ ปี ร้อยละ	๓๔	-		๓๔	๓๔	๑	๒.๓๑	๓๔	๑๐๐
	๑๐๐	-		๑๐๐	๑๐๐	๑	๑.๖๑	๓๔	๑๐๐
อายุ ๓ - ๔ ปี ร้อยละ	๔๔	-		๔๔	๔๔	๑	๔.๕๒	๔๔	๑๐๐
	๑๐๐	-		๑๐๐	๑๐๐	๑	๐.๐๑๔	๔๔	๑๐๐
รวมทุก ระดับชั้น	๗๘	-		๗๘	๗๘	๑	๒.๖๑	๗๘	๑๐๐
ร้อยละรวม	๑๐๐			๑๐๐	๑๐๐	๑	๑๐๐	๘๓	๑๐๐

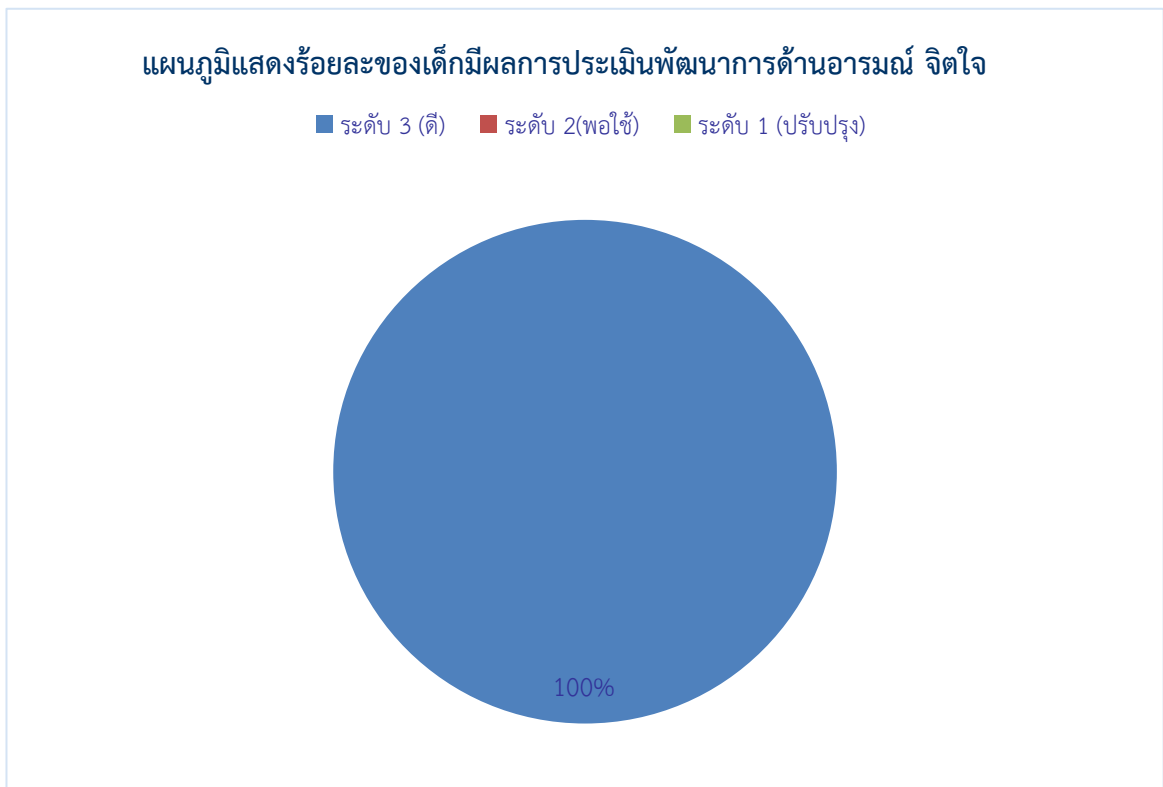
แผนภูมิแสดงร้อยละของเด็กที่มีผลการประเมินพัฒนาการด้านร่างกาย

■ ระดับ 3 (ดี) ■ ระดับ 2(พอใช้) ■ ระดับ 1 (ปรับปรุง)



๕.๑.๒ พัฒนาการด้านอารมณ์ จิตใจ ปีการศึกษา ๒๕๖๓

ระดับชั้น ที่ ประเมิน	จำนวน เด็ก	จำนวนเด็กที่มีผลการประเมินพัฒนาการ			รวม	ค่าเฉลี่ย	S.D.	เด็กที่มีผลการประเมินระดับ ๒ (พอใช้) ขึ้นไป	
		๑ ปรับปรุง	๒ พอใช้	๓ ดี				จำนวน	ร้อยละ
	ที่ประเมิน								
อายุ ๒ - ๓ ปี ร้อยละ	๓๔	-		๓๔	๓๔	๑	๒.๓๑	๓๔	๑๐๐
	๑๐๐	-		๑๐๐	๑๐๐	๑	๑.๖๑	๓๔	๑๐๐
อายุ ๓ - ๔ ปี ร้อยละ	๔๔	-		๔๔	๔๔	๑	๔.๕๒	๔๔	๑๐๐
	๑๐๐	-		๑๐๐	๑๐๐	๑	๐.๐๑๔	๔๔	๑๐๐
รวมทุก ระดับชั้น	๗๘	-		๗๘	๗๘	๑	๒.๖๑	๗๘	๑๐๐
ร้อยละรวม	๑๐๐			๑๐๐	๑๐๐	๑	๑๐๐	๘๓	๑๐๐

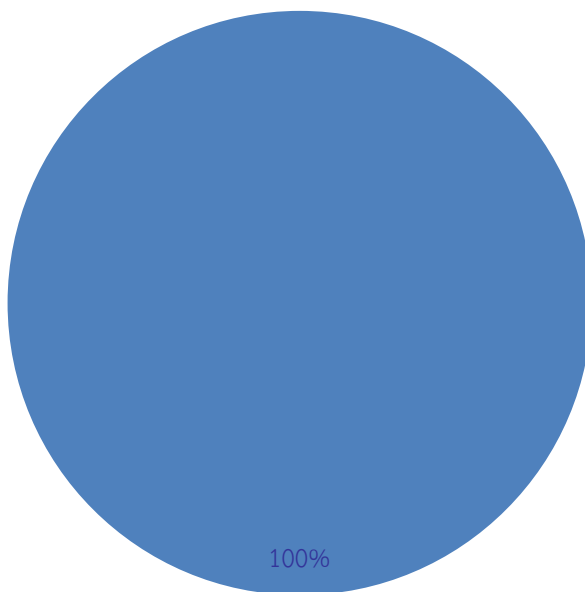


๕.๑.๓ พัฒนาการด้านสังคม ปีการศึกษา ๒๕๖๓

ระดับชั้น ที่ ประเมิน	จำนวน เด็ก ที่ประเมิน	จำนวนเด็กที่มีผลการประเมินพัฒนาการ			รวม	ค่าเฉลี่ย	S.D.	เด็กที่มีผลการประเมินระดับ ๒ (พอใช้) ขึ้นไป	
		๑ ปรับปรุง	๒ พอใช้	๓ ดี				จำนวน	ร้อยละ
	อายุ ๒ - ๓ ปี ร้อยละ	๓๔ ๑๐๐	- -		๓๔ ๑๐๐	๓๔ ๑๐๐	๑ ๑	๒.๓๑ ๑.๖๑	๓๔ ๓๔
อายุ ๓ - ๔ ปี ร้อยละ	๔๔ ๑๐๐	- -		๔๔ ๑๐๐	๔๔ ๑๐๐	๑ ๑	๔.๕๒ ๐.๐๑๔	๔๔ ๔๔	๑๐๐ ๑๐๐
รวมทุก ระดับชั้น	๗๘	-		๗๘	๗๘	๑	๒.๖๑	๗๘	๑๐๐
ร้อยละรวม	๑๐๐			๑๐๐	๑๐๐	๑	๑๐๐	๘๓	๑๐๐

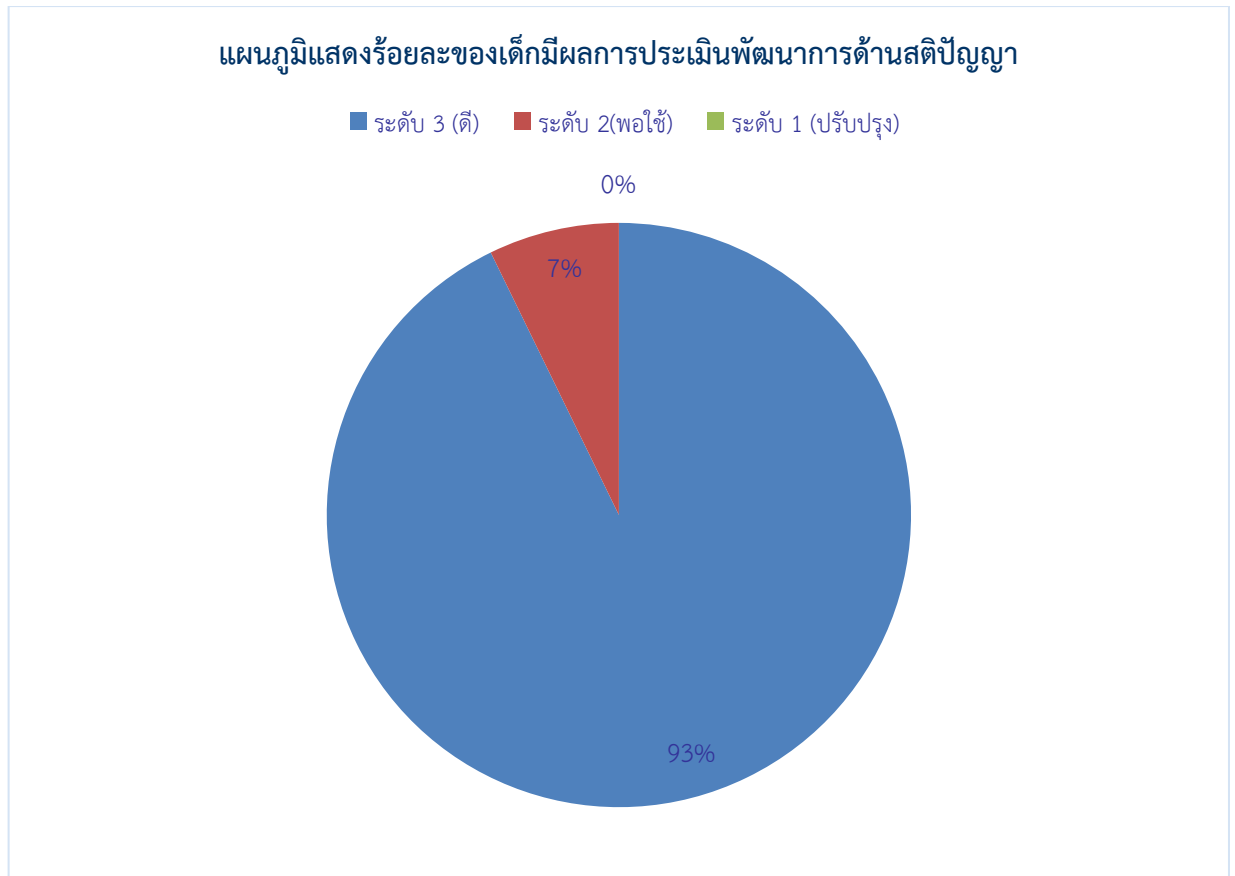
แผนภูมิแสดงร้อยละของเด็กที่มีผลการประเมินพัฒนาการด้านสังคม

■ ระดับ 3 (ดี) ■ ระดับ 2(พอใช้) ■ ระดับ 1 (ปรับปรุง)



๕.๑.๔ พัฒนาการด้านสติปัญญา ปีการศึกษา ๒๕๖๓

ระดับชั้น ที่ ประเมิน	จำนวน เด็ก ที่ประเมิน	จำนวนเด็กที่มีผลการประเมินพัฒนาการ			รวม	ค่าเฉลี่ย	S.D.	เด็กที่มีผลการประเมินระดับ ๒ (พอใช้) ขึ้นไป	
		๑ ปรับปรุง	๒ พอใช้	๓ ดี				จำนวน	ร้อยละ
	อายุ ๒ - ๓ ปี ร้อยละ	๓๔ ๑๐๐	- -		๓๔ ๑๐๐	๓๔ ๑๐๐	๑ ๑	๒.๓๑ ๑.๖๑	๓๔ ๑๐๐
อายุ ๓ - ๔ ปี ร้อยละ	๔๔ ๑๐๐	- -		๔๔ ๑๐๐	๔๔ ๑๐๐	๑ ๑	๔.๕๒ ๐.๐๑๔	๔๔ ๑๐๐	๑๐๐ ๑๐๐
รวมทุก ระดับชั้น	๗๘	-		๗๘	๗๘	๑	๒.๖๑	๗๘	๑๐๐
ร้อยละรวม	๑๐๐			๑๐๐	๑๐๐	๑	๑๐๐	๘๓	๑๐๐



(ให้นำเสนอผลการประเมินพัฒนาการของเด็ก ตามหลักการประเมินพัฒนาการเด็กระดับปฐมวัย)

## ๖. ข้อมูลอาคารสถานที่

ที่	รายการ	จำนวน
๑.	อาคารเรียน	๒ หลัง
๒.	อาคารประกอบ	๒ หลัง
๓.	ห้องน้ำ/ห้องส้วม	๓ หลัง
๔.	สระว่ายน้ำ	- สระ
๕.	สนามเด็กเล่น	๑ สนาม
๖.	สนามกีฬา	๑ สนาม
	ฯลฯ	

## ๗. ข้อมูลสภาพชุมชนโดยรวม

๗.๑ สภาพชุมชนรอบบริเวณศูนย์พัฒนาเด็กเล็กมีลักษณะ เป็นที่ตั้งของชุมชน มีบ้านเรือนของประชาชน และสถานที่ราชการอยู่โดยรอบ ได้แก่ ศูนย์การศึกษานอกโรงเรียนตำบล ที่พักสาย-ตรวจตำรวจชุมชน ที่ทำการองค์การบริหารส่วนตำบล สนามกีฬาของ อบต. มีประชากรประมาณ ๓๐๐ คน บริเวณใกล้เคียงโดยรอบศูนย์พัฒนาเด็กเล็ก ได้แก่ บ้านละลม หมู่ที่ ๔ หมู่ที่ ๓ อาชีพหลักของชุมชน คือ เกษตรกรรม ส่วนใหญ่นับถือศาสนา พุทธ ประเพณี/ศิลปวัฒนธรรมท้องถิ่นที่เป็นที่รู้จักโดยทั่วไป คือ การแข่งขันเรือยาวประเพณี การแต่งงาน การอุปสมบท การตาย การโกนผมไฟ การบวงสรวงศาลปู่-ย่า การบวงสรวงคุณย่าโม การแห่เทียน การขึ้นบ้านใหม่ การทอเสื่อ การจักสาน ฯลฯ

### ๗.๑.๑ ข้อมูลเด็กเล็กในศูนย์พัฒนาเด็กเล็กด้านอื่นๆ

ที่	รายการ	จำนวน(คน)	คิดเป็นร้อยละ*
๑.	จำนวนเด็กเล็กในศูนย์พัฒนาเด็กเล็กมีน้ำหนัก ส่วนสูง และสมรรถภาพทางกายตามเกณฑ์ รวมทั้งรู้จักดูแลตนเองให้มีความปลอดภัย	๗๘	๑๐๐
๒.	จำนวนเด็กเล็กในศูนย์พัฒนาเด็กเล็กที่ปลอดภัยจากปัญหาทางเพศ ยาเสพติด และสิ่งมอมเมา เช่น สุรา บุหรี่ เครื่องดื่มแอลกอฮอล์ เกม ฯลฯ	๗๘	๑๐๐
๓.	จำนวนเด็กเล็กในศูนย์พัฒนาเด็กเล็กที่มีความบกพร่องทางร่างกาย/เรียนร่วม	-	-
๔.	จำนวนเด็กเล็กในศูนย์พัฒนาเด็กเล็กมีภาวะทุพโภชนาการ	-	-
๕.	จำนวนเด็กเล็กในศูนย์พัฒนาเด็กเล็กที่มีปัญหาเลิศ	-	-
๖.	จำนวนเด็กเล็กในศูนย์พัฒนาเด็กเล็กที่ต้องการความช่วยเหลือเป็นพิเศษ	-	-
๗.	จำนวนเด็กเล็กในศูนย์พัฒนาเด็กเล็กที่ออกกลางคัน (ปีการศึกษาปัจจุบัน)	-	-
๘.	จำนวนเด็กเล็กในศูนย์พัฒนาเด็กเล็กที่มีเวลาเรียนไม่ถึงร้อยละ ๘๐	-	-
๙.	จำนวนเด็กเล็กในศูนย์พัฒนาเด็กเล็กที่เรียนซ้ำชั้น	-	-
๑๐.	จำนวนเด็กเล็กในศูนย์พัฒนาเด็กเล็กที่จบหลักสูตรปฐมวัย	๔๔	๕๖.๔๑

หมายเหตุ: ร้อยละของเด็กเล็กในศูนย์พัฒนาเด็กเล็กทั้งหมด

๗.๒ ผู้ปกครองส่วนใหญ่จบการศึกษาระดับมัธยมศึกษาตอนปลาย อาชีพหลัก คือ รับจ้างทั่วไป (พนักงานโรงงาน) ส่วนใหญ่นับถือศาสนาพุทธ ฐานะทางเศรษฐกิจ/รายได้โดยเฉลี่ยต่อครอบครัว ๘๐,๐๐๐ - ๑๐๐,๐๐๐.-บาทต่อปี

๗.๓ โอกาสและข้อจำกัดของศูนย์พัฒนาเด็กเล็ก

โอกาสโอกาส(ข้อได้เปรียบ) ศูนย์พัฒนาเด็กเล็กได้รับการสนับสนุนงบประมาณจากองค์การบริหารส่วนตำบลและกรมส่งเสริมการปกครองท้องถิ่น ความร่วมมือจากชุมชนเป็นอย่างดี อาคารสถานที่ มีบุคลากรที่เพียงพอ อุปสรรค(ข้อจำกัด) บุคลากรไม่พร้อมในการพัฒนาตนเอง ขนาดของพื้นที่มีจำกัด (บรรยายโดยย่อ เช่น อยู่ใกล้แหล่งเรียนรู้ อยู่ในบริเวณวัด ได้รับการส่งเสริมสนับสนุนจากชุมชน ผู้นำชุมชน องค์กรปกครองส่วนท้องถิ่น หรืออยู่ใกล้แหล่งสื่อโทรม โรงงาน ฯลฯ)

## ๘. โครงสร้างหลักสูตรสถานศึกษา

ศูนย์พัฒนาเด็กเล็กองค์การบริหารส่วนตำบลละลมใหม่พัฒนา จัดสอนตามหลักสูตรสถานศึกษา ตามหลักสูตรการศึกษาปฐมวัย พุทธศักราช ๒๕๖๐ (ถ้าดำเนินการตามหลักสูตรอื่นๆ ให้ใส่หลักสูตรอื่นๆ ด้วย) โดยศูนย์พัฒนาเด็กเล็กได้จัดสัดส่วนสาระการเรียนรู้และเวลาเรียน ดังแสดงในตารางดังนี้ (ใส่โครงสร้างหลักสูตรปฐมวัยของสถานศึกษา)

โครงสร้างหลักสูตรการศึกษาปฐมวัยศูนย์พัฒนาเด็กเล็กตำบลละลมใหม่พัฒนา

ระดับปฐมวัย ๒ - ๓ ขวบ	
ประสบการณ์สำคัญ	สาระการเรียนรู้
- ด้านร่างกาย	- เรื่องราวเกี่ยวกับตัวเด็ก
- ด้านอารมณ์ - จิตใจ	- เรื่องราวเกี่ยวกับบุคคลและสถานที่แวดล้อมเด็ก
- ด้านสังคม	- ธรรมชาติรอบตัว
- ด้านสติปัญญา	- สิ่งต่างๆ รอบตัว
-	

## ๙. แหล่งเรียนรู้ ภูมิปัญญาท้องถิ่น

๙.๑ แหล่งเรียนรู้ภายในศูนย์พัฒนาเด็กเล็ก

ที่	ชื่อแหล่งเรียนรู้	สถิติการใช้จำนวนครั้ง/ปี
๑.	สนามเด็กเล่น	ทุกวัน
๒.	DLTV	
๓.	โรงอาหาร	ทุกวัน
๔.	สวนเกษตรหน้าห้อง	
๕.	ถังขยะอินทรีย์	
๖.	มุมจัดประสบการณ์	ทุกวัน
๗.	ห้องพยาบาล	
	ฯลฯ	

๙.๒ แหล่งเรียนรู้ภายนอกศูนย์พัฒนาเด็กเล็ก

ที่	ชื่อแหล่งเรียนรู้	สถิติการใช้ จำนวนครั้ง/ปี
๑.	วัด	๓
๒.	สนามกีฬาอบต.	๒
๓.	สวนสัตว์	๑
๔.	สวนเกษตร ๑๐๐ ไร่	๑
๕.	พิพิธภัณฑ์ไม้กลายเป็นหิน	๑
๖.	แอร์เพลน พาร์ค	๑
	ฯลฯ	

๙.๓ ภูมิปัญญาท้องถิ่น ประชาชนชาวบ้าน ผู้ทรงคุณวุฒิ วิทยากร ที่สถานศึกษาเชิญมาให้ความรู้แก่ครู  
เด็กเล็กในศูนย์พัฒนาเด็กเล็ก (ในปีการศึกษาที่รายงาน)

ที่	ชื่อ-สกุล	ให้ความรู้เรื่อง	จำนวนครั้ง/ปี
๑.	พระสมุห์เพ็ญ อุตตานุรักษ์โช	คุณธรรมในชีวิตประจำวัน	๑
๒.	นางจิตพรณ ปล่อยกระโทก	การทำขนมฝักบัว	๑
๓.	นายมีง ปลอดกระโทก	จักสาน	๑
๔.	นางปณิตา แนบกระโทก	การทำกล้วยฉาบ	๑
	ฯลฯ		

๑๐. ผลงานดีเด่นในรอบปีที่ผ่านมา

๑๐.๑ ผลงานดีเด่น -ไม่มี-

ประเภท	ระดับรางวัล/ชื่อรางวัลที่ได้รับ/วันที่ได้รับ	หน่วยงานที่ให้
สถานศึกษา	-ไม่มี-	-ไม่มี-
ผู้บริหาร (ระบุชื่อ)	-ไม่มี-	-ไม่มี-
ครู (ระบุชื่อ)	-ไม่มี-	-ไม่มี-
เด็กเล็กในศูนย์พัฒนาเด็กเล็ก (ระบุชื่อ)	-ไม่มี-	-ไม่มี-



๑๐.๒ โครงการ/กิจกรรมพิเศษ ที่ดำเนินการตามนโยบายชาติ นโยบายกระทรวงศึกษาธิการ กระทรวงมหาดไทย กรมส่งเสริมการปกครองท้องถิ่น องค์การปกครองส่วนท้องถิ่น จุดเน้น แนวทางการปฏิรูป การศึกษา ฯลฯ ได้แก่

๑. กิจกรรมการชักซ้อมป้องกันและดูแลความปลอดภัยเด็กนักเรียนติดในรถยนต์
๒. กิจกรรมโตไปไม่โกง
๓. กิจกรรมศูนย์พัฒนาเด็กเล็กปลอดภัยสะอาด
๔. กิจกรรมหน้าต่างเด็กดี
๕. กิจกรรมอนุรักษ์สิ่งแวดล้อม
๖. กิจกรรมนิทานसानฝัน
๗. กิจกรรมคัดแยกขยะ

**๑๑. ผลการประเมินคุณภาพภายในสถานศึกษาในปีที่ผ่านมา ปีการศึกษา ๒๕๖๒**

**สรุปผลการประเมินภาพรวม  
ผลการประเมินคุณภาพตามมาตรฐานและตัวบ่งชี้**

มาตรฐาน/ตัวบ่งชี้	คะแนน รายตัว บ่งชี้	คะแนน ที่ได้	คิดเป็นร้อยละ รายมาตรฐาน
<b>มาตรฐานที่ ๑ การบริหารจัดการศูนย์เด็กเล็ก</b> <b>ตัวบ่งชี้ที่</b>			
๑.๑ การบริหารงานอย่างเป็นระบบ	๘	๔	
๑.๒ การบริหารจัดการบุคลากร	๕	๔	
๑.๓ การจัดสภาพแวดล้อมของศูนย์พัฒนาเด็กเล็ก	๑๘	๑๒	
๑.๔ มาตรการด้านความปลอดภัยของศูนย์เด็กเล็ก	๕	๔	
๑.๕ การสร้างเครือข่ายและการมีส่วนร่วม	๔	๓	
	๔๐	๒๗	๖๗.๕
<b>มาตรฐานที่ ๒ การจัดการกระบวนการเรียนรู้เพื่อส่งเสริมพัฒนาการเด็ก</b> <b>ตัวบ่งชี้ที่</b>			
๒.๑ การจัดการกระบวนการเรียนรู้เพื่อการพัฒนาเด็กปฐมวัย	๘	๘	
๒.๒ การจัดการกระบวนการเรียนรู้เพื่อส่งเสริมพัฒนาการด้านร่างกาย	๘	๘	
๒.๓ การจัดการกระบวนการเรียนรู้เพื่อส่งเสริมพัฒนาการด้านจิตใจ- อารมณ์	๔	๔	
	๕	๕	
๒.๔ การจัดการกระบวนการเรียนรู้เพื่อส่งเสริมพัฒนาการด้านสังคม	๕	๔	
๒.๕ การจัดการกระบวนการเรียนรู้เพื่อส่งเสริมพัฒนาการด้านสติปัญญา	๓๐	๒๙	๙๖.๖๖

มาตรฐานที่ ๓ ด้านคุณภาพเด็กปฐมวัย			
ตัวบ่งชี้ที่			
๓.๑ เด็กมีพัฒนาการด้านร่างกายและสุขนิสัยในการดูแลสุขภาพของตนเอง	๘	๖	
๓.๒ เด็กมีพัฒนาการด้านจิตใจ – อารมณ์ สังคม	๖	๕	
๓.๓ เด็กได้รับการปลูกฝังคุณธรรม/จริยธรรมค่านิยมที่พึงประสงค์	๘	๖	
๓.๔ เด็กมีพัฒนาการด้านสติปัญญา			
	๓๐	๒๓	๗๖.๖๗
<b>รวมเฉลี่ย ๓ มาตรฐาน</b>	<b>๑๐๐</b>	<b>๗๙</b>	<b>๗๙.๐๐</b>

### จุดเด่น

ศูนย์พัฒนาเด็กเล็กมีจำนวนผู้เรียนและอายุตามเกณฑ์ มีทรัพยากร และสภาพแวดล้อมที่เอื้อต่อการจัดประสบการณ์การเรียนรู้อย่างมีประสิทธิภาพ มีการจัดทำหลักสูตรและกระบวนการเรียนรู้ที่เน้นผู้เรียนเป็นสำคัญ มีการจัดสภาพแวดล้อมและการบริการที่ส่งเสริมให้ผู้เรียนพัฒนาตามธรรมชาติและเต็มตามศักยภาพ มีความร่วมมือระหว่างบ้าน องค์กรทางศาสนา สถาบันการศึกษา องค์กรภาครัฐและเอกชน เพื่อพัฒนาวิธีการเรียนรู้ในชุมชน

### จุดควรพัฒนา

หัวหน้าศูนย์พัฒนาเด็กเล็กยังไม่มีความรู้ความเข้าใจในการบริหารจัดการองค์กรเพียงพอ การดำเนินงานยังไม่เป็นไปตามโครงสร้างของระบบการบริหารงาน และการพัฒนาองค์กรยังไม่เป็นระบบ การปลูกจิตสำนึกในผู้เรียนผู้ปกครอง และชุมชน เกี่ยวกับการอนุรักษ์ และพัฒนาสิ่งแวดล้อมเป็นไปได้น้อย ผู้เรียนมีทักษะในการปฏิบัติกิจกรรม และการทำงานร่วมกับผู้อื่นได้น้อย ผู้เรียนยังขาดทักษะด้านการคิด การใช้ภาษา การสังเกต การจำแนก การเปรียบเทียบ และแก้ปัญหา

### แผนการพัฒนาคุณภาพเพื่อยกระดับคุณภาพมาตรฐานให้สูงขึ้น

ศูนย์พัฒนาเด็กเล็กมีการจัดโครงการ/กิจกรรมเพื่อเป็นการส่งเสริมคุณภาพผู้เรียนอย่างหลากหลาย ส่งเสริมให้ผู้เรียนมีคุณธรรม จริยธรรม และค่านิยมที่พึงประสงค์ ให้มีความรู้และทักษะที่จำเป็นตามหลักสูตร การศึกษาปฐมวัย/แผนการจัดประสบการณ์เรียนรู้ เพื่อให้เกิดทักษะในการแสวงหาความรู้ด้วยตนเอง รักการเรียนรู้และพัฒนาตนเองอย่างต่อเนื่อง ส่งผลให้มีสุขนิสัย สุขภาพกายและจิตใจที่ดี มีสุนทรียภาพและลักษณะนิสัย ด้านศิลปะ ดนตรี และการเคลื่อนไหว สามารถปฏิบัติตนตามระบอบประชาธิปไตยอันมีพระมหากษัตริย์ทรงเป็นประมุข และเป็นสมาชิกที่ดีของครอบครัว ชุมชนและสังคม

หัวหน้าศูนย์พัฒนาเด็กเล็ก ครู ผู้ดูแลเด็ก และผู้เรียนมีคุณภาพเป็นที่ยอมรับของผู้ปกครอง และชุมชน และมีส่วนร่วมสนับสนุนในการพัฒนาการศึกษา

### แนวทางการพัฒนาสถานศึกษาในอนาคต

๑. ส่งเสริมให้ผู้เรียนมีจิตสำนึกในการอนุรักษ์ และพัฒนาสิ่งแวดล้อมร่วมกับผู้ปกครอง และชุมชน
๒. ส่งเสริมและสนับสนุนให้ผู้เรียนมีทักษะในการปฏิบัติกิจกรรม สามารถปฏิบัติ กิจกรรมร่วมกับผู้อื่นได้ และมีเจตคติต่ออาชีพสุจริต
๓. ส่งเสริมและสนับสนุนให้ผู้เรียนเกิดทักษะด้านการคิด การใช้ภาษาได้อย่างถูกต้อง รู้จักการสังเกต มีความสามารถด้านการคิดจำแนก การเปรียบเทียบ และแก้ปัญหาได้เหมาะสมกับวัย

**ความต้องการและการช่วยเหลือ**

๑. การแสวงหาความรู้โดยการส่งเสริมให้ครู ผู้ดูแลเด็กเข้ารับการศึกษาอบรม
๒. การสนับสนุนให้มีเทคโนโลยีที่ทันสมัยอย่างครบครัน เพื่อการเรียนรู้ด้วยตนเอง
๓. การมอบหมายความรับผิดชอบงานในหน้าที่โดยตรงแก่ครู ผู้ดูแลเด็ก

**๑๒. ผลการประเมินคุณภาพภายนอกรอบสาม**

ระดับการศึกษาปฐมวัย	น้ำหนัก คะแนน	คะแนน ที่ได้	ระดับ คุณภาพ
<b>กลุ่มตัวบ่งชี้พื้นฐาน</b>			
ตัวบ่งชี้ที่ ๑ เด็กมีพัฒนาการด้านร่างกายสมวัย	๕.๐๐	๕.๐๐	ดีมาก
ตัวบ่งชี้ที่ ๒ เด็กมีพัฒนาการด้านอารมณ์และจิตใจสมวัย	๕.๐๐	๕.๐๐	ดีมาก
ตัวบ่งชี้ที่ ๓ เด็กมีพัฒนาการด้านสังคมสมวัย	๕.๐๐	๕.๐๐	ดีมาก
ตัวบ่งชี้ที่ ๔ เด็กมีพัฒนาการด้านสติปัญญาสมวัย	๑๐.๐๐	๑๐.๐๐	ดีมาก
ตัวบ่งชี้ที่ ๕ เด็กมีความพร้อมศึกษาต่อในขั้นต่อไป	๑๐.๐๐	๑๐.๐๐	ดีมาก
ตัวบ่งชี้ที่ ๖ ประสิทธิภาพของการจัดประสบการณ์การเรียนรู้ที่เน้นเด็กเป็นสำคัญ	๓๕.๐๐	๒๕.๐๐	พอใช้
ตัวบ่งชี้ที่ ๗ ประสิทธิภาพของการบริหารจัดการและการพัฒนาสถานศึกษา	๑๕.๐๐	๑๐.๕๐	พอใช้
ตัวบ่งชี้ที่ ๘ ประสิทธิภาพของระบบการประกันคุณภาพภายใน	๕.๐๐	๑.๐๐	ต้องปรับปรุงเร่งด่วน
<b>กลุ่มตัวบ่งชี้อัตลักษณ์</b>			
ตัวบ่งชี้ที่ ๙ ผลการพัฒนาให้บรรลุตามปรัชญา ปณิธาน วิสัยทัศน์ พันธกิจ และ วัตถุประสงค์ของการจัดตั้งสถานศึกษา	๒.๕๐	๒.๐๐	ดี
ตัวบ่งชี้ที่ ๑๐ ผลการพัฒนาตามจุดเน้นและจุดเด่นที่ส่งผลสะท้อนเป็นเอกลักษณ์ของสถานศึกษา	๒.๕๐	๒.๐๐	ดี
<b>กลุ่มตัวบ่งชี้มาตรการส่งเสริม</b>			
ตัวบ่งชี้ที่ ๑๑ ผลการดำเนินงานโครงการพิเศษเพื่อส่งเสริมบทบาทของสถานศึกษา	๒.๕๐	๒.๐๐	ดี
ตัวบ่งชี้ที่ ๑๒ ผลการส่งเสริมพัฒนาสถานศึกษาเพื่อยกระดับมาตรฐาน รักษา มาตรฐาน และพัฒนาสู่ความเป็นเลิศที่สอดคล้องกับแนวทางการปฏิรูปการศึกษา	๒.๕๐	๑.๕๐	พอใช้
<b>คะแนนรวม</b>	<b>๑๐๐.๐๐</b>	<b>๗๙.๐๐</b>	<b>ดี</b>

ผลรวมคะแนนประเมินสถานศึกษา ๗๙.๐๐ คะแนน มีคุณภาพระดับ ดี

ผลการรับรองมาตรฐานคุณภาพ  รับรอง  ไม่รับรอง  ไม่ตัดสิน

**กรณีที่ไม่ได้รับการรับรอง เนื่องจาก**

การประเมินคุณภาพภายนอกกรอบสามของสมศ. เป็นประเมินคุณภาพภายนอกแรกของศูนย์พัฒนาเด็กเล็ก เป็นการประเมินเพื่อชี้แนวทางการพัฒนาคุณภาพมาตรฐานของศูนย์พัฒนาเด็กเล็กในภาพรวม จะไม่ตัดสิน รับรองหรือไม่รับรองมาตรฐานคุณภาพการศึกษา แต่จะกำหนดเพียงว่า ได้รับการประเมินคุณภาพภายนอกจากสมศ.แล้ว

**ข้อเสนอแนะ**

๑๓. การนำผลการประเมินคุณภาพการศึกษาของสถานศึกษามาใช้ในการปรับปรุงและพัฒนาคุณภาพการศึกษาอย่างต่อเนื่อง

-

## ส่วนที่ ๒

### สภาพการดำเนินงานของสถานศึกษา

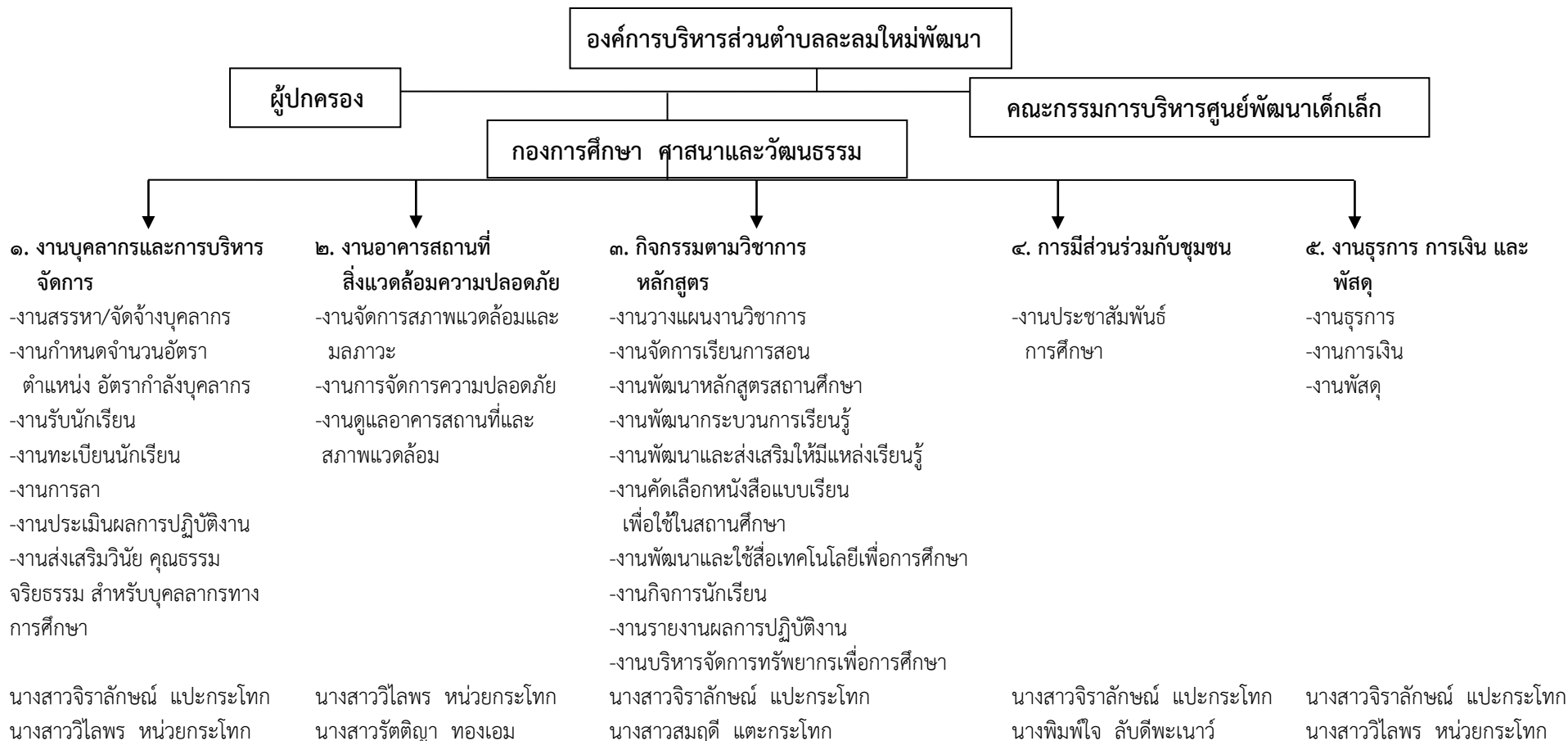
#### ๑. การบริหารจัดการศึกษา

ศูนย์พัฒนาเด็กเล็กองค์การบริหารส่วนตำบลละลมใหม่พัฒนา ได้จัดแบ่งโครงสร้างการบริหารงานเป็น ๕ งาน โดยแบ่งเป็น

๑. งานบุคลากรและการบริหารจัดการ
๒. งานอาคารสถานที่สิ่งแวดล้อมความปลอดภัย
๓. งานกิจกรรมตามวิชาการหลักสูตร
๔. การมีส่วนร่วมกับชุมชน
๕. งานธุรการ การเงิน และพัสดุ

โครงสร้างการบริหารงานศูนย์พัฒนาเด็กเล็กองค์การบริหารส่วนตำบลละมใหม่พัฒนา

โครงสร้างการบริหารงานศูนย์พัฒนาเด็กเล็กองค์การบริหารส่วนตำบลละมใหม่พัฒนา  
อำเภอโชคชัย จังหวัดนครราชสีมา



๒. วิสัยทัศน์ พันธกิจ ยุทธศาสตร์ กลยุทธ์ จุดมุ่งหมายเพื่อการพัฒนา อัตลักษณ์ และเอกลักษณ์ของสถานศึกษา

วิสัยทัศน์

“ศูนย์พัฒนาเด็กเล็กน่าน้อย เด็กเล็กเรียนรู้อย่างมีความสุข เติบโตอย่างมีคุณภาพ”

พันธกิจ

- ๑) การพัฒนาศูนย์พัฒนาเด็กเล็กให้มีคุณภาพได้มาตรฐาน
- ๒) การพัฒนาแหล่งเรียนรู้ทั้งในระบบ นอกระบบ และตามอัธยาศัย
- ๓) การพัฒนาด้านคุณธรรม จริยธรรม อนุรักษ์ฟื้นฟูส่งเสริมวัฒนธรรมประเพณีประจำท้องถิ่น
- ๔) การส่งเสริมและพัฒนาความรู้ให้กับชุมชน ตามแนวคิดปรัชญาเศรษฐกิจพอเพียง

เป้าประสงค์ ตามแผนพัฒนาการศึกษา

- ๑. เด็กปฐมวัยทุกคนได้รับการพัฒนาด้านร่างกาย อารมณ์-จิตใจ สังคม และสติปัญญาเป็นองค์รวมอย่างสมดุลและมีความสุข
- ๒. ครูมีความรู้ ความเข้าใจ และสามารถจัดประสบการณ์ที่ส่งเสริมการเรียนรู้ผ่านการเล่นโดยใช้กระบวนการวางแผน การปฏิบัติ และการทบทวน
- ๓. มีสภาพแวดล้อม สื่อ เทคโนโลยี และแหล่งเรียนรู้ที่เอื้อต่อการส่งเสริมพัฒนาการเด็กปฐมวัยอย่างพอเพียง
- ๔. ผู้ปกครอง ชุมชน และหน่วยงานที่เกี่ยวข้องมีส่วนร่วมในการพัฒนาเด็กปฐมวัย

ยุทธศาสตร์และกลยุทธ์

ยุทธศาสตร์	กลยุทธ์	หน่วยงานที่รับผิดชอบ
ยุทธศาสตร์ที่ ๑ ด้านการพัฒนาผู้เรียน	กลยุทธ์ที่ ๑.๑ การส่งเสริมปรัชญาเศรษฐกิจพอเพียง กลยุทธ์ที่ ๑.๒ การส่งเสริมการเรียนรู้จากประสบการณ์จริง กลยุทธ์ที่ ๑.๓ การปลูกฝังค่านิยมรักความเป็นไทย กลยุทธ์ที่ ๑.๔ การส่งเสริมพัฒนาการด้านร่างกาย จิตใจ อารมณ์และสังคม กลยุทธ์ที่ ๑.๕ การปลูกฝังคุณค่าและภาคภูมิใจในตนเอง กลยุทธ์ที่ ๑.๖ การส่งเสริมคุณธรรม จริยธรรม กลยุทธ์ที่ ๑.๗ การดูแลช่วยเหลือเด็กปฐมวัย	-ศูนย์พัฒนาเด็กเล็ก ๓ - ก อ ง ก า ร ศึ ก ษ า ศ า ส น า แ ล ะ วัฒนธรรม
ยุทธศาสตร์ที่ ๒ ด้านการส่งเสริมภาวะโภชนาการและสุขอนามัยสภาพแวดล้อม	กลยุทธ์ที่ ๒.๑ การเสริมสร้างภาวะโภชนาการเด็ก กลยุทธ์ที่ ๒.๒ การเฝ้าระวังภาวะสุขภาพเด็กปฐมวัย กลยุทธ์ที่ ๒.๓ การเฝ้าระวังและควบคุมโรคติดต่อ	-ศูนย์พัฒนาเด็กเล็ก ๓ - ก อ ง ก า ร ศึ ก ษ า ศ า ส น า แ ล ะ วัฒนธรรม

ยุทธศาสตร์	กลยุทธ์	หน่วยงานที่รับผิดชอบ
ยุทธศาสตร์ที่ ๓ ด้านอาคารสถานที่ สิ่งแวดล้อม และความปลอดภัยของศูนย์พัฒนาเด็กเล็ก	กลยุทธ์ที่ ๓.๑ การพัฒนาสิ่งอำนวยความสะดวกแก่ผู้รับบริการ กลยุทธ์ที่ ๓.๒ การป้องกันมลพิษและรักษาสิ่งแวดล้อม กลยุทธ์ที่ ๓.๓ การพัฒนามาตรฐานอาคารเรียนและอาคารประกอบ กลยุทธ์ที่ ๓.๔ การเฝ้าระวังทรัพย์สินของทางราชการ	-ศูนย์พัฒนาเด็กเล็ก ฯ -กองการศึกษา ศาสนา และวัฒนธรรม
ยุทธศาสตร์ที่ ๔ ด้านบุคลากร	กลยุทธ์ที่ ๔.๑ ส่งเสริมพัฒนาบุคลากรให้มีคุณธรรม จริยธรรม และจรรยาวิชาชีพ กลยุทธ์ที่ ๔.๒ ส่งเสริมให้มีบุคลากรมีภาวะความเป็นผู้นำและผู้ตามที่ดี กลยุทธ์ที่ ๔.๓ ส่งเสริมพัฒนาบุคลากรให้เป็นที่ยอมรับของผู้ปกครองและชุมชน	-ศูนย์พัฒนาเด็กเล็ก ฯ -กองการศึกษา ศาสนา และวัฒนธรรม
ยุทธศาสตร์ที่ ๕ ด้านวิชาการ และกิจกรรมตามหลักสูตร	กลยุทธ์ที่ ๕.๑ การนิเทศ ประเมินผลการใช้หลักสูตร กลยุทธ์ที่ ๕.๒ พัฒนาและปรับปรุงหลักสูตรให้เหมาะสมกับผู้เรียนและท้องถิ่น กลยุทธ์ที่ ๕.๓ ส่งเสริมและพัฒนาสื่อการเรียนการสอนสม่ำเสมอ	-ศูนย์พัฒนาเด็กเล็ก ฯ -กองการศึกษา ศาสนา และวัฒนธรรม
ยุทธศาสตร์ที่ ๖ ด้านส่งเสริมการมีส่วนร่วมและสนับสนุนทุกภาคส่วน	กลยุทธ์ที่ ๖.๑ ส่งเสริมให้ทุกภาคส่วนมีส่วนร่วมสนับสนุนและพัฒนาการศึกษา กลยุทธ์ที่ ๖.๒ ส่งเสริมให้ศูนย์พัฒนาเด็กเล็กเป็นแหล่งบริการชุมชน	-ศูนย์พัฒนาเด็กเล็ก ฯ -กองการศึกษา ศาสนา และวัฒนธรรม
ยุทธศาสตร์ที่ ๗ ด้านการจัดระบบประกันคุณภาพภายในศูนย์พัฒนาเด็กเล็ก	กลยุทธ์ที่ ๗.๑ จัดทำแผนดำเนินการและประเมินคุณภาพการศึกษาสม่ำเสมอ กลยุทธ์ที่ ๗.๒ จัดทำระบบประกันคุณภาพภายในศูนย์พัฒนาเด็กเล็กอย่างต่อเนื่องตามระบบวงจรคุณภาพ PDCA	-ศูนย์พัฒนาเด็กเล็ก ฯ -กองการศึกษา ศาสนา และวัฒนธรรม

**อัตลักษณ์ของสถานศึกษา**

เด็กกล้าแสดงออก บ่งบอกวัฒนธรรมและประเพณีไทย

**เอกลักษณ์ของสถานศึกษา**

มารยาทงาม การแต่งกายตามท้องถิ่น



### ๓. มาตรฐานการศึกษาของสถานศึกษา

หลักสูตรการศึกษาปฐมวัย พุทธศักราช ๒๕๖๐ กำหนดมาตรฐานคุณลักษณะที่พึงประสงค์สำหรับเด็กอายุ ๓-๖ ปี จำนวน ๑๒ มาตรฐาน ดังนี้

#### ๑. พัฒนาการด้านร่างกาย

๑. ร่างกายเจริญเติบโตตามวัยและมีสุขนิสัยที่ดี

๒. กล้ามเนื้อใหญ่และกล้ามเนื้อเล็กแข็งแรง ใช้ได้อย่างคล่องแคล่วและประสานสัมพันธ์กัน

#### ๒. พัฒนาการด้านอารมณ์ จิตใจ

๓. มีสุขภาพจิตดีและมีความสุข

๔. ชื่นชมและแสดงออกทางศิลปะ ดนตรี และการเคลื่อนไหว

#### ๓. พัฒนาการด้านสังคม

๕. มีคุณธรรม จริยธรรม และมีจิตใจที่ดีงาม

๖. มีทักษะชีวิตและปฏิบัติตามหลักปรัชญาของเศรษฐกิจพอเพียง

๗. รักธรรมชาติ สิ่งแวดล้อม วัฒนธรรม และความเป็นไทย

๘. อยู่ร่วมกับผู้อื่นได้อย่างมีความสุขและปฏิบัติตนเป็นสมาชิกที่ดีของสังคมในระบอบ

ประชาธิปไตยอันมีพระมหากษัตริย์ทรงเป็นประมุข

#### ๔. พัฒนาการด้านสติปัญญา

๙. ใช้ภาษาสื่อสารได้เหมาะสมกับวัย

๑๐. มีความสามารถในการคิดที่เป็นพื้นฐานในการเรียนรู้

๑๑. มีจินตนาการและความคิดสร้างสรรค์

๑๒. มีเจตคติที่ดีต่อการเรียนรู้ และมีความสามารถในการแสวงหาความรู้ได้ เหมาะสมกับวัย

## ส่วนที่ ๓

### เครื่องมือที่ใช้ในการประเมินตนเอง

#### ๑. เครื่องมือประเมินมาตรฐานการศึกษาของสถานศึกษา

- มาตรฐานด้านที่ ๑ การบริหารจัดการ พร้อมตัวชี้วัดความสำเร็จและค่าระดับความสำเร็จที่สถานศึกษากำหนดรายมาตรฐาน
- มาตรฐานด้านที่ ๒ กระบวนการดูแลจัดประสบการณ์ เรียนรู้ และเล่น พร้อมตัวชี้วัดความสำเร็จและค่าระดับความสำเร็จที่สถานศึกษากำหนดรายมาตรฐาน
- มาตรฐานด้านที่ ๓ คุณภาพเด็กปฐมวัย พร้อมตัวชี้วัดความสำเร็จและค่าระดับความสำเร็จที่สถานศึกษากำหนดรายมาตรฐาน

#### ๒. วิธีการประเมินมาตรฐานการศึกษาของสถานศึกษา

- การมอบหมายภารกิจผู้รับผิดชอบ
- กระบวนการ/ วิธีการประเมิน

#### ๓. เครื่องมือการประเมินการใช้หลักสูตร/ ผลสัมฤทธิ์ของผู้เรียน

- แบบประเมินพัฒนาการ ที่ศูนย์พัฒนาเด็กเล็กใช้ประเมินผลสัมฤทธิ์ผู้เรียนตามหลักสูตรของสถานศึกษา

#### ๔. วิธีการประเมิน การใช้หลักสูตร/ ผลสัมฤทธิ์ของเด็กเล็กในศูนย์พัฒนาเด็กเล็ก

## ส่วนที่ ๔ ผลการประเมินตนเองของสถานศึกษา

### ๑. ผลการประเมินคุณภาพตามมาตรฐานการประกันคุณภาพภายในสถานศึกษา

ศูนย์พัฒนาเด็กเล็กองค์การบริหารส่วนตำบลละมใหม่พัฒนา ได้ดำเนินการประเมินตนเองตามประกาศ มาตรฐานศูนย์พัฒนา ศูนย์พัฒนาเด็กเล็กองค์การบริหารส่วนตำบลละมใหม่พัฒนา ลงวันที่ ๑๗ เมษายน ๒๕๖๒ และตามประกาศค่าเป้าหมายตาม มาตรฐานศูนย์พัฒนาเด็กเล็กองค์การบริหารส่วนตำบลละมใหม่พัฒนา ลงวันที่ ๑๗ เมษายน ๒๕๖๒ ซึ่งได้ดำเนินการตามมาตรฐาน สถานพัฒนาเด็กปฐมวัยแห่งชาติ ประกอบด้วยมาตรฐาน ๓ ด้าน สรุปผลการประเมินได้ดังนี้

#### มาตรฐานด้านที่ ๑ การบริหารจัดการสถานพัฒนาเด็กปฐมวัย

ตัวบ่งชี้มาตรฐาน	คะแนนการประเมิน				
	๐	๑	๒	๓	รวม
<b>ตัวบ่งชี้ที่ ๑.๑ การบริหารจัดการอย่างเป็นระบบ</b>					
๑.๑.๑ บริหารจัดการสถานพัฒนาเด็กปฐมวัยอย่างเป็นระบบ				✓	๖
๑.๑.๒ บริหารหลักสูตรสถานพัฒนาเด็กปฐมวัย			✓		
๑.๑.๓ บริหารจัดการข้อมูลอย่างเป็นระบบ		✓			
<b>ตัวบ่งชี้ที่ ๑.๒ การบริหารจัดการบุคลากรทุกประเภทตามหน่วยงานที่สังกัด</b>					
๑.๒.๑ บริหารจัดการบุคลากรอย่างเป็นระบบ				✓	๑๒
๑.๒.๒ ผู้บริหารสถานพัฒนาเด็กปฐมวัย/หัวหน้าระดับปฐมวัย/ ผู้ดำเนินกิจการ มีคุณวุฒิ/คุณสมบัติเหมาะสม และบริหารงานอย่างมีประสิทธิภาพ				✓	
๑.๒.๓ ครู/ผู้ดูแลเด็กที่ทำหน้าที่หลักในการดูแลและพัฒนา เด็กปฐมวัย มีวุฒิ การศึกษา/คุณสมบัติเหมาะสม				✓	
๑.๒.๔ บริหารบุคลากรจัดอัตราส่วนของครู/ผู้ดูแลเด็ก อย่างเหมาะสมพอเพียง ต่อจำนวนเด็กในแต่ละกลุ่มอายุ				✓	

ตัวบ่งชี้มาตรฐาน	คะแนนการประเมิน				
	๐	๑	๒	๓	รวม
<b>ตัวบ่งชี้ที่ ๑.๓ การบริหารจัดการสภาพแวดล้อมเพื่อความปลอดภัย</b>	๐	๑	๒	๓	รวม
๑.๓.๑ บริหารจัดการด้านสภาพแวดล้อมเพื่อความปลอดภัย อย่างเป็นระบบ				✓	๒๔
๑.๓.๒ โครงสร้างและตัวอาคารมั่นคง ตั้งอยู่ในบริเวณ และสภาพแวดล้อมที่ปลอดภัย				✓	
๑.๓.๓ จัดการความปลอดภัยของพื้นที่เล่น/สนามเด็กเล่น และสภาพแวดล้อมภายนอกอาคาร				✓	
๑.๓.๔ จัดการสภาพแวดล้อมภายในอาคาร ครุภัณฑ์อุปกรณ์ เครื่องใช้ให้ปลอดภัยเหมาะสมกับการใช้งานและเพียงพอ				✓	
๑.๓.๕ จัดให้มีของเล่นที่ปลอดภัยได้มาตรฐาน มีจำนวนเพียงพอ สะอาดเหมาะสมกับระดับพัฒนาการของเด็ก				✓	
๑.๓.๖ ส่งเสริมให้เด็กปฐมวัยเดินทางอย่างปลอดภัย				✓	
๑.๓.๗ จัดให้มีระบบป้องกันภัยจากบุคคลทั้งภายในและภายนอก สถานพัฒนาเด็กปฐมวัย				✓	
๑.๓.๘ จัดให้มีระบบรับเหตุฉุกเฉิน ป้องกันอัคคีภัย/ภัยพิบัติ ตามความเสี่ยงของพื้นที่				✓	
<b>ตัวบ่งชี้ที่ ๑.๔ การจัดการเพื่อส่งเสริมสุขภาพและการเรียนรู้</b>	๐	๑	๒	๓	รวม
๑.๔.๑ มีการจัดการเพื่อส่งเสริมสุขภาพ ฝึกระวังการเจริญเติบโต ของเด็ก และดูแลการเจ็บป่วยเบื้องต้น				✓	๒๑
๑.๔.๒ มีแผนและดำเนินการตรวจสอบอนามัยประจำวัน ตรวจสอบสุขภาพประจำปี และป้องกันควบคุมโรคติดต่อ				✓	
๑.๔.๓ อาคารต้องมีพื้นที่ใช้สอยเป็นสัดส่วนตามกิจวัตรประจำวัน ของเด็กที่เหมาะสมตามช่วงวัย และการใช้ประโยชน์				✓	
๑.๔.๔ จัดให้มีพื้นที่/มุมประสบการณ์และแหล่งเรียนรู้ ในห้องเรียนและนอกห้องเรียน				✓	
๑.๔.๕ จัดบริเวณห้องน้ำ ห้องส้วม ที่แปรงฟัน/ล้างมือ ให้เพียงพอ สะอาดปลอดภัย และเหมาะสม กับการใช้งานของเด็ก				✓	

ตัวบ่งชี้มาตรฐาน	คะแนนการประเมิน				
	๐	๑	๒	๓	รวม
<b>ตัวบ่งชี้ที่ ๑.๔ (ต่อ)</b>					
๑.๔.๖ จัดการระบบสุขาภิบาลที่มีประสิทธิภาพ ครอบคลุม สถานที่ปรุงประกอบอาหาร น้ำดื่ม น้ำใช้กำจัดขยะ สิ่งปฏิกูล และพาหะนำโรค				✓	
๑.๔.๗ จัดอุปกรณ์ภาชนะและเครื่องใช้ส่วนตัวให้เพียงพอ กับการใช้งานของเด็กทุกคน และดูแลความสะอาด และปลอดภัยอย่างสม่ำเสมอ				✓	
<b>ตัวบ่งชี้ที่ ๑.๕ การส่งเสริมการมีส่วนร่วมของครอบครัวและชุมชน</b>	๐	๑	๒	๓	รวม
๑.๕.๑ มีการสื่อสารเพื่อสร้างความสัมพันธ์และความเข้าใจอันดี ระหว่างพ่อแม่/ผู้ปกครอง กับสถานพัฒนาเด็กปฐมวัย เกี่ยวกับตัวเด็กและการดำเนินงานของสถานพัฒนา เด็กปฐมวัย				✓	๑๒
๑.๕.๒ การจัดกิจกรรมที่พ่อแม่/ผู้ปกครอง/ครอบครัว และชุมชน มีส่วนร่วม				✓	
๑.๕.๓ ดำเนินงานให้สถานพัฒนาเด็กปฐมวัยเป็นแหล่งเรียนรู้ แก่ชุมชนในเรื่องการพัฒนาเด็กปฐมวัย				✓	
๑.๕.๔ มีคณะกรรมการสถานพัฒนาเด็กปฐมวัย				✓	
<b>มาตรฐานด้านที่ ๑ มีคะแนนรวม</b>	๗๘				<b>คะแนน</b>
<b>มาตรฐานด้านที่ ๑ มีคะแนนรวม คิดเป็นร้อยละ = <math>\frac{\text{คะแนนรวม} \times ๑๐๐}{๗๘}</math></b>	๑๐๐.๐๐				
<b>มาตรฐานด้านที่ ๑ มีจำนวนตัวบ่งชี้ ที่ต้องปรับปรุง</b>	๐				<b>ข้อ</b>

### จุดเด่น

ศูนย์พัฒนาเด็กเล็กองค์การบริหารส่วนตำบลละลมใหม่พัฒนา มีผลการดำเนินงาน การบริหารจัดการ อย่างเป็นระบบ โดยใช้ เทคนิคการประชุมที่หลากหลาย เช่น การประชุมแบบมีส่วนร่วม การประชุมระดมสมอง การประชุมกลุ่ม เพื่อให้ ทุกฝ่ายมีส่วนร่วมในการกำหนด ปรัชญา วิสัยทัศน์ พันธกิจ ที่ชัดเจน มีการปรับ แผนพัฒนาการศึกษา แผนปฏิบัติการประจำปีงบประมาณ และแผนปฏิบัติการประจำปีการศึกษา ที่สอดคล้อง กับผลการจัดการศึกษา สภาพปัญหา ความต้องการพัฒนา และนโยบายการปฏิรูปการศึกษาที่มุ่งเน้นการพัฒนาให้ ผู้เรียนมีคุณภาพตาม มาตรฐานการเรียนรู้ตามหลักสูตรสถานศึกษา ศูนย์พัฒนาเด็กเล็กองค์การบริหารส่วนตำบล ละลมใหม่พัฒนา พุศักราช ๒๕๖๑ ได้ ดำเนินงานตามมาตรฐานการดำเนินงานศูนย์พัฒนาเด็กเล็กขององค์กร ปกครองส่วนท้องถิ่น ประจำปีงบประมาณ พ.ศ.๒๕๕๙ กรมส่งเสริมการปกครองส่วนท้องถิ่น กระทรวงมหาดไทย ครูผู้สอนสามารถจัดประสบการณ์การเรียนรู้ได้อย่างมีคุณภาพ มีการนิเทศ กำกับ ติดตาม ประเมินผล การ ดำเนินงาน และจัดทำรายงานผลการจัด การศึกษาที่ใช้กระบวนการรวบรวมและสรุปข้อมูล เพื่อใช้เป็นหลักฐานใน การวางแผนพัฒนาคุณภาพในโอกาส ต่อไป

### จุดที่ควรพัฒนา

- ขยายพื้นที่เครื่องเล่นสนามให้เครื่องเล่นสนามแต่ละชิ้น โดยให้มีความห่างโดยรอบ ๑.๘ เมตร
- ปรับปรุงแสงสว่างภายในห้องเรียนให้เป็นแสงสว่างธรรมชาติสม่ำเสมอทั้งห้อง เพื่อเอื้อต่อการจัด กิจกรรมพัฒนาเด็ก เช่น มีแสงสว่างเพียงพอ เหมาะสมในการอ่านหนังสือได้อย่างสบายตา ไม่ควรให้เด็กอยู่ในห้อง ที่ใช้แสงสว่างจากไฟฟ้าต่อเนื่องนานกว่า ๒ - ๓ ชั่วโมง เพราะทำให้เกิดภาวะเครียดและมีผลถึงฮอโมนการเติบโต ของเด็ก

### การปฏิบัติที่เป็นแบบอย่างที่ดี หรือที่ดีเด่น

การบริหารจัดการศึกษาแบบมีส่วนร่วมโดยใช้ศูนย์พัฒนาเด็กเล็กเป็นฐานมุ่งสู่คุณภาพผู้เรียน เป็นรูปแบบ ที่เกิด จากกระบวนการมีส่วนร่วมของบุคลากรที่เกี่ยวข้องทุกฝ่าย เพื่อใช้ในการบริหารจัดการศึกษาตามบริบทของ ศูนย์ พัฒนาเด็กเล็กองค์การบริหารส่วนตำบลละลมใหม่พัฒนา โดยการสังเคราะห์สภาพของปัญหา ความต้องการ พัฒนา จุดแข็ง และ จุดอ่อนของศูนย์พัฒนาเด็กเล็ก ตลอดจนนโยบายของหน่วยงานต้นสังกัด พร้อมทั้งนำหลักการ บริหาร ทฤษฎี และ ประสบการณ์การบริหารของผู้บริหาร/คณะกรรมการบริหารศูนย์พัฒนาเด็กเล็กองค์การ บริหารส่วนตำบลละลมใหม่พัฒนา /หัวหน้า ศูนย์พัฒนาเด็กเล็ก มาใช้ในการพัฒนา ปรับปรุงอย่างต่อเนื่องจน เกิดผลเชิงประจักษ์ต่อสาธารณชนทั่วไปจนศูนย์พัฒนาเด็กเล็กบ้านละลมใหม่พัฒนา เป็นที่ยอมรับของชุมชน

มาตรฐานด้านที่ ๒ ครู/ผู้ดูแลเด็กให้การดูแลและจัดประสบการณ์เรียนรู้และการเล่นเพื่อพัฒนาเด็กปฐมวัย

ตัวบ่งชี้มาตรฐาน	คะแนนการประเมิน				
	๐	๑	๒	๓	รวม
<b>ตัวบ่งชี้ที่ ๒.๑ การดูแลและพัฒนาเด็กอย่างรอบด้าน</b>					
๒.๑.๑ มีแผนการจัดประสบการณ์การเรียนรู้ที่สอดคล้องกับ หลักสูตร การศึกษาปฐมวัย มีการดำเนินงานและประเมินผล				✓	๑๕
๒.๑.๒ จัดพื้นที่/มุมประสบการณ์การเรียนรู้และการเล่น ที่เหมาะสมอย่าง หลากหลาย				✓	
๒.๑.๓ จัดกิจกรรมส่งเสริมพัฒนาการทุกด้านอย่างบูรณาการ ตามธรรมชาติ ของเด็กที่เรียนรู้ด้วยประสาทสัมผัส ลงมือทำ ปฏิสัมพันธ์และการเล่น				✓	
๒.๑.๔ เลือกใช้สื่อ/อุปกรณ์เทคโนโลยีเครื่องเล่นและจัด สภาพแวดล้อมภายใน ภายนอก แหล่งเรียนรู้ที่เพียงพอ เหมาะสม ปลอดภัย				✓	
๒.๑.๕ ใฝ่ระวังติดตามพัฒนาการเด็กรายบุคคลเป็นระยะ เพื่อใช้ผลในการจัด กิจกรรมพัฒนาเด็กทุกคนให้เต็ม ตามศักยภาพ				✓	
<b>ตัวบ่งชี้ที่ ๒.๒ การส่งเสริมพัฒนาการด้านร่างกายและดูแลสุขภาพ</b>					
๒.๒.๑ ให้เด็กรับประทานอาหารที่ครบถ้วน ในปริมาณที่เพียงพอและส่งเสริม พฤติกรรมการกิน ที่เหมาะสม				✓	๑๕
๒.๒.๒ จัดกิจกรรมให้เด็กได้ลงมือปฏิบัติอย่างถูกต้องเหมาะสม ในการดูแล สุขภาพ ความปลอดภัยในชีวิตประจำวัน				✓	
๒.๒.๓ ตรวจสอบสุขภาพอนามัยของเด็กประจำวัน ความสะอาด ของร่างกาย ฟัน และช่องปากเพื่อคัดกรองโรค และการบาดเจ็บ				✓	
๒.๒.๔ ใฝ่ระวังติดตามการเจริญเติบโตของเด็กเป็นรายบุคคล บันทึกผลภาวะ โภชนาการอย่างต่อเนื่อง				✓	
๒.๒.๕ จัดให้มีการตรวจสอบสุขภาพร่างกาย ฟันและช่องปาก สายตา หู ตาม กำหนด				✓	

ตัวบ่งชี้มาตรฐาน	คะแนนการประเมิน					
ตัวบ่งชี้ที่ ๒.๓ การส่งเสริมพัฒนาการด้านสติปัญญา ภาษาและการสื่อสาร	๐	๑	๒	๓	รวม	
๒.๓.๑ จัดกิจกรรมส่งเสริมให้เด็กได้สังเกต สัมผัส ลองทำ คิดตั้งคำถาม สืบเสาะหาความรู้แก้ปัญหา จินตนาการ คิดสร้างสรรค์โดยยอมรับความคิดและผลงานที่แตกต่าง ของเด็ก				✓	๑๕	
๒.๓.๒ จัดกิจกรรมและประสบการณ์ทางภาษาที่มีความหมาย ต่อเด็ก เพื่อการสื่อสารอย่างหลากหลาย ฟีกฟัง พูด ถาม ตอบ เล่าและสนทนาตามลำดับขั้นตอนพัฒนาการ				✓		
๒.๓.๓ จัดกิจกรรมปลูกฝังให้เด็กมีนิสัยรักการอ่านให้เด็กมีทักษะ การดูภาพ ฟัง เรื่องราว พูดเล่า อ่าน วาด/เขียน เบื้องต้น ตามลำดับพัฒนาการ โดยครู/ผู้ดูแลเด็ก เป็นตัวอย่าง ของการพูด และการอ่านที่ถูกต้อง				✓		
๒.๓.๔ จัดให้เด็กมีประสบการณ์เรียนรู้เกี่ยวกับตัวเด็ก บุคคล สิ่งต่างๆ สถานที่ และธรรมชาติรอบตัวด้วยวิธีการ ที่เหมาะสมกับวัยและพัฒนาการ				✓		
๒.๓.๕ จัดกิจกรรมและประสบการณ์ด้านคณิตศาสตร์และ วิทยาศาสตร์ เบื้องต้นตามวัย โดยเด็กเรียนรู้ผ่าน ประสบาสัมผัส และลงมือปฏิบัติด้วยตนเอง				✓		
ตัวบ่งชี้ที่ ๒.๔ การส่งเสริมพัฒนาการด้านอารมณ์ จิตใจ-สังคม ปลูกฝังคุณธรรมและความเป็นพลเมืองดี	๐	๑	๒	๓	รวม	
๒.๔.๑ สร้างความสัมพันธ์ที่ดีและมั่นคง ระหว่างผู้ใหญ่กับเด็ก จัดกิจกรรม สร้าง เสริมความสัมพันธ์ที่ดีระหว่างเด็กกับเด็ก และการแก้ไขข้อขัดแย้งอย่างสร้างสรรค์				✓	๙	
๒.๔.๒ จัดกิจกรรมส่งเสริมให้เด็กมีความสุข แจ่มใส ร่าเริง ได้แสดงออกด้านอารมณ์ความรู้สึกที่ดีต่อตนเอง โดยผ่านการเคลื่อนไหวร่างกาย ศิลปะ ดนตรี ตามความสนใจและถนัด				✓		
๒.๔.๓ จัดกิจกรรมและประสบการณ์ปลูกฝังคุณธรรมให้เด็กใฝ่ดี มีวินัย ซื่อสัตย์ รู้จักสิทธิและหน้าที่รับผิดชอบของพลเมืองดี รักครอบครัว โรงเรียน ชุมชน และประเทศชาติด้วยวิธี ที่เหมาะสมกับวัย และพัฒนาการ				✓		



ตัวบ่งชี้มาตรฐาน	คะแนนการประเมิน				
ตัวบ่งชี้ที่ ๒.๕ การส่งเสริมเด็กในระยะเปลี่ยนผ่านให้ปรับตัว ๐ ๑ ๒ ๓ รวม สู่การเชื่อมต่อในชั้นถัดไป	๐	๑	๒	๓	รวม
๒.๕.๑ จัดกิจกรรมกับผู้ปกครองให้เตรียมเด็กก่อนจากบ้าน เข้าสู่สถานพัฒนา เด็กปฐมวัย/โรงเรียน และจัดกิจกรรม ช่วงปฐมนิเทศให้เด็กค่อยปรับตัวใน บรรยากาศที่เป็นมิตร				✓	๖
๒.๕.๒ จัดกิจกรรมส่งเสริมการปรับตัวก่อนเข้ารับการศึกษา ในระดับที่สูงขึ้นแต่ ละชั้น จนถึงการเป็นนักเรียนระดับ ชั้นประถมศึกษาปีที่ ๑				✓	
<b>มาตรฐานด้านที่ ๒ มีคะแนน รวม</b>	<b>๖๐ คะแนน</b>				
<b>มาตรฐานด้านที่ ๒ มีคะแนนรวม คิดเป็นร้อยละ = <math>\frac{\text{คะแนนรวม} \times ๑๐๐}{๖๐}</math></b>	๑๐๐.๐๐				
<b>มาตรฐานด้านที่ ๒ มีจำนวนตัวบ่งชี้ ที่ต้องปรับปรุง</b>	๐				<b>ข้อ</b>

**จุดเด่น**

ครูมีคุณธรรมจริยธรรมและปฏิบัติตามจรรยาบรรณของวิชาชีพครู มีความมุ่งมั่นและอุทิศตนในการสอนและพัฒนาผู้เรียน ครูมีวุฒิทางการศึกษาระดับปริญญาตรี สาขาการศึกษาปฐมวัยเป็นส่วนใหญ่

**จุดที่ควรพัฒนา**

ครูควรพัฒนาเทคนิคการสอนที่เน้นผู้เรียนให้มีความสามารถด้านการคิดวิเคราะห์ คิดสังเคราะห์แก้ปัญหา คิดสร้างสรรค์ ฯลฯ และศึกษาแผนการจัดประสบการณ์เพื่อนำไปใช้อย่างถูกวิธี

**การปฏิบัติที่เป็นแบบอย่างที่ดี หรือที่ติเลิศ**

- จัดทำ/ปรับปรุงหลักสูตรให้เหมาะสมและเอื้อกับเด็กเล็ก และบริบทของชุมชน
- จัดทำกิจกรรมการเรียนการสอนทั้งในห้องเรียนปกติ และนอกห้องเรียน
- วัดผล/ประเมินผลให้สอดคล้องกับการพัฒนาศักยภาพผู้เรียน
- รายงานผลการพัฒนาให้ผู้เกี่ยวข้องทราบ
- จัดให้มีระบบประกันคุณภาพภายใน
- จัดให้มีการประสานความร่วมมือกับผู้ปกครอง ชุมชนและผู้ที่เกี่ยวข้อง
- มีการนิเทศ ติดตาม ประเมินผล และปรับปรุงพัฒนางาน

มาตรฐานด้านที่ ๓ คุณภาพเด็กปฐมวัย

สำหรับเด็กแรกเกิด - อายุ ๒ ปี (๒ ปี ๑๑ เดือน ๒๙ วัน)

ตัวบ่งชี้มาตรฐาน	คะแนนการประเมิน				
	๐	๑	๒	๓	รวม
ตัวบ่งชี้ที่ ๓.๑ ก เด็กมีการเจริญเติบโตสมวัย					รวม
๓.๑.๑ ก เด็กมีน้ำหนักตัวเหมาะสมกับวัยและสูงดีสมส่วน ซึ่งมีบันทึกเป็นรายบุคคล				✓	๓
ตัวบ่งชี้ ๓.๒ ก เด็กมีพัฒนาการสมวัย	๐	๑	๒	๓	รวม
๓.๒.๑ ก เด็กมีพัฒนาการสมวัยโดยรวม ๕ ด้าน				✓	๑๘
๓.๒.๒ ก รายด้าน : เด็กมีพัฒนาการกล้ามเนื้อใหญ่ (GM)				✓	
๓.๒.๓ ก รายด้าน : เด็กมีพัฒนาการด้านกล้ามเนื้อเล็กและ สติปัญญาสมวัย (FM)				✓	
๓.๒.๔ ก รายด้าน : เด็กมีพัฒนาการด้านการรับรู้และเข้าใจภาษา (RL)				✓	
๓.๒.๕ ก รายด้าน : เด็กมีพัฒนาการการใช้ภาษาสมวัย (EL)				✓	
๓.๒.๖ ก รายด้าน : เด็กมีพัฒนาการการช่วยเหลือตนเอง และการเข้าสังคม (PS)				✓	
มาตรฐานด้านที่ ๓ ก มีคะแนนรวม	๒๑ คะแนน				
มาตรฐานด้านที่ ๓ ก มีคะแนนรวม คิดเป็นร้อยละ = $\frac{\text{คะแนนรวม} \times ๑๐๐}{๒๑}$	๑๐๐				
มาตรฐานด้านที่ ๓ ก มีจำนวนตัวบ่งชี้ที่ต้องปรับปรุง	๐				ข้อ

สำหรับเด็ก อายุ ๓ ปี - อายุ ๖ ปี (ก่อนเข้าประถมศึกษาปีที่ ๑)

ตัวบ่งชี้มาตรฐาน	คะแนนการประเมิน				
	๐	๑	๒	๓	รวม
<b>ตัวบ่งชี้ที่ ๓.๑ ข เด็กมีการเจริญเติบโตสมวัยและมีสุขนิสัยที่เหมาะสม</b>	๐	๑	๒	๓	รวม
๓.๑.๑ ข เด็กมีน้ำหนักตัวเหมาะสมกับวัยและสูงดีสมส่วน ซึ่งมีบันทึกเป็นรายบุคคล				✓	๙
๓.๑.๒ ข เด็กมีสุขนิสัยที่ดีในการดูแลสุขภาพตนเองตามวัย				✓	
๓.๑.๓ ข เด็กมีสุขภาพช่องปากดีไม่มีฟันผุ				✓	
<b>ตัวบ่งชี้ที่ ๓.๒ ข เด็กมีพัฒนาการสมวัย</b>	๐	๑	๒	๓	รวม
๓.๒.๑ ข เด็กมีพัฒนาการสมวัยโดยรวม ๕ ด้าน				✓	๓
<b>ตัวบ่งชี้ที่ ๓.๓ ข เด็กมีพัฒนาการด้านการเคลื่อนไหว</b>	๐	๑	๒	๓	รวม
๓.๓.๑ ข เด็กมีพัฒนาการด้านการใช้กล้ามเนื้อมัดใหญ่ สามารถเคลื่อนไหว และทรงตัวได้ตามวัย				✓	๖
๓.๓.๒ ข เด็กมีพัฒนาการด้านการใช้กล้ามเนื้อมัดเล็ก และการประสานงานระหว่างตากับมือตามวัย				✓	
<b>ตัวบ่งชี้ที่ ๓.๔ ข เด็กมีพัฒนาการด้านอารมณ์จิตใจ</b>	๐	๑	๒	๓	รวม
๓.๔.๑ ข เด็กแสดงออก ร่าเริง แจ่มใส รู้สึกมั่นคงปลอดภัย แสดงความรู้สึกที่ดีต่อตนเองและผู้อื่นได้สมวัย				✓	๙
๓.๔.๒ ข เด็กมีความสนใจ และร่วมกิจกรรมต่างๆ อย่างสมวัย ซึ่งรวมการเล่น การทำงาน ศิลปะ ดนตรีกีฬา				✓	
๓.๔.๓ ข เด็กสามารถอดทน รอคอย ควบคุมตนเอง ยับยั้งชั่งใจ ทำตาม ข้อตกลง คำนึงถึงความรู้สึกของผู้อื่น มีกาลเทศะ ปรับตัวเข้ากับสถานการณ์ ใหม่ได้สมวัย				✓	
<b>ตัวบ่งชี้ที่ ๓.๕ ข เด็กมีพัฒนาการด้านสติปัญญา เรียนรู้และสร้างสรรค์</b>	๐	๑	๒	๓	รวม
๓.๕.๑ ข เด็กบอกเกี่ยวกับตัวเด็ก บุคคล สถานที่แวดล้อมธรรมชาติ และสิ่งต่างๆ รอบตัวเด็กได้สมวัย				✓	๑๕
๓.๕.๒ ข เด็กมีพื้นฐานด้านคณิตศาสตร์สามารถสังเกต จำแนก และ เปรียบเทียบจำนวน มิติสัมพันธ์(พื้นที่/ระยะ) เวลา ได้สมวัย				✓	

ตัวบ่งชี้มาตรฐาน	คะแนนการประเมิน				
<b>ตัวบ่งชี้ที่ ๓.๑ ข เด็กมีการเจริญเติบโตสมวัยและมีสุขนิสัยที่เหมาะสม</b>	๐	๑	๒	๓	รวม
๓.๕.๓ ข เด็กสามารถคิดอย่างมีเหตุผล แก้ปัญหาได้สมวัย				✓	
ตัวบ่งชี้มาตรฐาน	คะแนนการประเมิน				
<b>ตัวบ่งชี้ที่ ๓.๕ ข (ต่อ)</b>	๐	๑	๒	๓	รวม
๓.๕.๔ ข เด็กมีจินตนาการ และความคิดสร้างสรรค์ ที่แสดงออกได้สมวัย				✓	
๓.๕.๕ ข เด็กมีความพยายาม มุ่งมั่นตั้งใจ ท ากิจกรรมให้สำเร็จสมวัย				✓	
<b>ตัวบ่งชี้ที่ ๓.๖ ข เด็กมีพัฒนาการด้านภาษาและการสื่อสาร</b>	๐	๑	๒	๓	รวม
๓.๖.๑ ข เด็กสามารถฟัง พูด จับใจความ เล่า สนทนา และสื่อสารได้สมวัย				✓	๑๒
๓.๖.๒ ข เด็กมีทักษะในการดูรูปภาพ สัญลักษณ์การใช้หนังสือ รู้จักตัวอักษร การคิดเขียนคำและการอ่านเบื้องต้น ได้สมวัยและตามลำดับพัฒนาการ				✓	
๓.๖.๓ ข เด็กมีทักษะการวาด การขีดเขียนตามลำดับขั้นตอน พัฒนาการสมวัย น ำไปสู่การขีดเขียนคำที่คุ้นเคย และสนใจ				✓	
๓.๖.๔ ข เด็กมีทักษะในการสื่อสารอย่างเหมาะสมตามวัย โดยใช้ ภาษาไทย เป็นหลัก และมีความคุ้นเคยกับภาษาอื่นด้วย				✓	
<b>ตัวชี้วัดที่ ๓.๗ ข เด็กมีพัฒนาการด้านสังคม คุณธรรม มีวินัย และความเป็นพลเมืองดี</b>	๐	๑	๒	๓	รวม
๓.๗.๑ ข เด็กมีปฏิสัมพันธ์กับผู้อื่นได้อย่างสมวัย และแสดงออกถึง การยอมรับ ความแตกต่างระหว่างบุคคล				✓	๑๒
๓.๗.๒ ข เด็กมีความเมตตา กรุณา มีวินัย ซื่อสัตย์รับผิดชอบ ต่อตนเองและ ส่วนรวม และมีค่านิยมที่พึงประสงค์สมวัย				✓	
๓.๗.๓ ข เด็กสามารถเล่น และทำงานร่วมกับผู้อื่นเป็นกลุ่ม เป็นได้ทั้ง ผู้นำ และ ผู้ตาม แก้ไขข้อขัดแย้งอย่างสร้างสรรค์				✓	
๓.๗.๔ ข เด็กภาคภูมิใจที่เป็นสมาชิกที่ดีในครอบครัว ชุมชน สถานพัฒนาเด็ก ปฐมวัย และตระหนักถึงความเป็น พลเมืองดีของประเทศไทย และภูมิภาค อาเซียน				✓	
<b>มาตรฐานด้านที่ ๓ ข มีคะแนนรวม</b>	๖๖				คะแนน

ตัวบ่งชี้มาตรฐาน	คะแนนการประเมิน				
ตัวบ่งชี้ที่ ๓.๑ ข เด็กมีการเจริญเติบโตสมวัยและมีสุขนิสัยที่เหมาะสม	๐	๑	๒	๓	รวม
มาตรฐานด้านที่ ๓ ข มีคะแนนรวม คิดเป็นร้อยละ = $\frac{\text{คะแนนรวม} \times ๑๐๐}{๖๖}$	๑๐๐				
มาตรฐานด้านที่ ๓ ข มีจำนวนตัวบ่งชี้ ที่ต้องปรับปรุง	๐				ข้อ

**จุดเด่น**

เด็กมีพัฒนาการทางด้านร่างกาย น้ำหนัก ส่วนสูงเป็นไปตามเกณฑ์ และมีทักษะในการเคลื่อนไหวไปตามวัย มีสุขนิสัยในการดูแลสุขภาพของตน หลีกเหลี่ยงสภาพแวดล้อมที่เสี่ยงต่อโรคภัยและสิ่งเสพติด มีพัฒนาการด้านอารมณ์-จิตใจ แจ่มใสมีความรู้สึกที่ดีต่อตนเองและผู้อื่น มีความมั่นใจกล้าแสดงออกด้านสังคม มีวินัย มีความรับผิดชอบซื่อสัตย์สุจริต รู้จักแบ่งปัน ประพฤติตนตามวัฒนธรรมไทยและศาสนาที่ตนนับถือ มีพัฒนาการทางด้านสติปัญญา สนใจเรียนรู้สิ่งต่างๆรอบตัว รักการเรียนรู้ มีทักษะทางภาษาที่เหมาะสมกับวัย

**จุดที่ควรพัฒนา**

ควรจัดกิจกรรมด้านการพัฒนาความคิดรวบยอด คิดแก้ปัญหาและคิดสร้างสรรค์

**การปฏิบัติที่เป็นแบบอย่างที่ดี**

ครู/วิเคราะห์สภาพปัจจุบันและความต้องการของเด็กในชั้นเรียน ศึกษาหลักสูตรการศึกษาปฐมวัย ศึกษา แนวคิดทฤษฎี แผนการจัดประสบการณ์ และเอกสารข้อมูลที่เกี่ยวข้องเพื่อดำเนินการจัดกิจกรรมส่งเสริมพัฒนาการความพร้อมของเด็กปฐมวัยทั้ง ๔ ด้าน โดยใช้กระบวนการ PDCA ในการดำเนินการ กล่าวคือ วางแผนการดำเนินงาน (Plan) ตามวัตถุประสงค์ เป้าหมายการส่งเสริมพัฒนาการความพร้อมของเด็กปฐมวัยทั้ง ๔ ด้าน ลงมือปฏิบัติงาน (Do) ตามแผนที่วางไว้ สร้างกิจกรรม เตรียมวัสดุอุปกรณ์ ดำเนินกิจกรรมอย่างต่อเนื่อง ประเมินผลงาน (Check) พัฒนาปรับปรุง (Action) ผลงาน

สรุปผลการประเมินในภาพรวม

มาตรฐาน	คิดเป็นร้อยละ	ระดับคุณภาพ
ผลรวมของร้อยละของคะแนนเฉลี่ยรวมมาตรฐานที่ ๑	๑๐๐.๐๐	ดีมาก
ผลรวมของร้อยละของคะแนนเฉลี่ยรวมมาตรฐานที่ ๒	๑๐๐.๐๐	ดีมาก
ผลรวมของร้อยละของคะแนนเฉลี่ยรวมมาตรฐานที่ ๓	๑๐๐.๐๐	ดีมาก

การสรุปผลการประเมินของสถานพัฒนาเด็กปฐมวัยตามมาตรฐานสถานพัฒนาเด็กปฐมวัยแห่งชาติ

เกณฑ์การพิจารณาและการประเมิน		
ระดับคุณภาพ	เกณฑ์การพิจารณา	
	คะแนนเฉลี่ย	จำนวนข้อที่ต้องปรับปรุง
A ดีมาก	ร้อยละ ๘๐ ขึ้นไป	ไม่มี
B ดี	ร้อยละ ๖๐-๗๙.๙๙	๑-๗ ข้อ
C ผ่านเกณฑ์ขั้นต่ำ	ร้อยละ ๔๐-๕๙.๙๙	๘-๑๕ ข้อ
D ต้องปรับปรุง	ต่ำกว่าร้อยละ ๔๐	๑๖ ข้อขึ้นไป

### บทที่ ๓

## สรุปผล แนวทางการพัฒนา และความต้องการการช่วยเหลือ

### สรุปผลการประเมินตนเองของสถานศึกษาในภาพรวม

ผลการประเมินตนเองตามมาตรฐานเพื่อการประกันคุณภาพภายในของศูนย์พัฒนาเด็กเล็กองค์การบริหารส่วนตำบลละลมใหม่พัฒนา มีคุณภาพอยู่ในระดับ ดีมาก

#### ๑. จุดเด่นของศูนย์

##### ๑.๑ด้านการบริหารจัดการศูนย์พัฒนาเด็กเล็ก

๑. ผู้บริหาร/หัวหน้าสถานศึกษาศูนย์พัฒนาเด็กเล็กองค์การบริหารส่วนตำบลละลมใหม่พัฒนา มีความตั้งใจ มีความมุ่งมั่น มีหลักการบริหาร และมีวิสัยทัศน์ที่ดีในการบริหารงานสามารถเป็นแบบอย่างที่ดีในการทำงาน และ คณะกรรมการบริหารศูนย์พัฒนาเด็กเล็กมีความตั้งใจและความพร้อมในการปฏิบัติหน้าที่ตามบทบาท

๒. ศูนย์พัฒนาเด็กเล็กองค์การบริหารส่วนตำบลละลมใหม่พัฒนา มีการบริหารและจัดการอย่างเป็นระบบ ใช้เทคนิค การประชุมที่หลากหลายวิธี เช่น การประชุมแบบมีส่วนร่วม การประชุมระดมสมอง การประชุมกลุ่ม เพื่อให้ทุก ฝ่ายมีส่วนร่วมในการกำหนดวิสัยทัศน์ พันธกิจ เป้าหมายที่ชัดเจน มีการปรับปรุงแผนพัฒนาการศึกษา แผนปฏิบัติ การประจำ ปีงบประมาณ และแผนปฏิบัติการประจำปีการศึกษา ที่สอดคล้องกับผลการจัดการศึกษา สภาพปัญหา ความต้องการการพัฒนา และนโยบายการปฏิรูปการศึกษาที่มุ่งเน้นการพัฒนาให้ผู้เรียนมีคุณภาพตามมาตรฐาน ของศูนย์พัฒนาเด็กเล็ก มีการจัดทำหลักสูตรสถานศึกษาศูนย์พัฒนาเด็กเล็กองค์การบริหารส่วนตำบลละลมใหม่พัฒนา ที่สอดคล้อง กับหลักสูตรปฐมวัย พุทธศักราช ๒๕๖๐ ครูผู้สอนสามารถจัดการเรียนรู้ได้อย่างมีคุณภาพ มีการนิเทศ กำกับ ติดตาม ประเมินผลการดำเนินงานและจัดทำรายงานผลการจัดการศึกษา และใช้กระบวนการวิจัยในการรวบรวม ข้อมูลมาใช้เป็นฐานในการวางแผนพัฒนาคุณภาพของศูนย์พัฒนาเด็กเล็ก

##### ๑.๒ ด้านครู/ผู้ดูแลเด็ก ให้การดูแล จัดประสบการณ์การเรียนรู้ และการเล่นเพื่อพัฒนาเด็กปฐมวัย

๑. ครูพัฒนาตนเองอยู่เสมอ มีความตั้งใจ มุ่งมั่น ในการปฏิบัติหน้าที่อย่างเต็มเวลาและเต็ม ความสามารถ
๒. ครูจัดกิจกรรมให้นักเรียนแสวงหาความรู้ด้วยตนเองอย่างต่อเนื่อง
๓. ครูเปิดโอกาสให้นักเรียนมีส่วนร่วมในการจัดบรรยากาศ สภาพแวดล้อมที่เอื้อต่อการเรียนรู้
๔. ครูจัดกิจกรรมให้นักเรียนเรียนรู้จากการคิด ได้ปฏิบัติจริงด้วยวิธีการและแหล่งเรียนรู้ที่ หลากหลาย
๕. ครูทุกคนมีผลงานวิจัยในชั้นเรียน
๖. ครูจัดกิจกรรมให้นักเรียนเรียนรู้จัก การวางแผน ปฏิบัติ ทบทวน (PDR)

##### ๑.๓ ด้านคุณภาพของเด็กปฐมวัย ด้านร่างกาย

- เด็กมีน้ำหนักตัวเหมาะสมกับวัย และส่วนสูงตามเกณฑ์
- เด็กมีพัฒนาการสมวัยโดยรวม ๔ ด้าน
- เด็กมีพัฒนาการกล้ามเนื้อมัดใหญ่สามารถเคลื่อนไหวและทรงตัวได้ตามวัย
- เด็กมีพัฒนาการกล้ามเนื้อมัดเล็กและสติปัญญาสมวัย
- เด็กมีสุขนิสัยที่ดีในการดูแลสุขภาพตนเองสมวัย
- เด็กมีสุขภาพช่องปากดี ไม่มีฟันผุ

### ด้านอารมณ์ - จิตใจ

- เด็กแสดงออก ร่าเริง แจ่มใส รู้สึกมั่นคงปลอดภัย แสดงความรู้สึกที่ดีต่อตนเอง และผู้อื่นสมวัย
- เด็กมีความสนใจและร่วมกิจกรรมต่างๆ อย่างสมวัย ซึ่งรวมการเล่น การท างาน ศิลปะ ดนตรี กีฬา

### ด้านสังคม

- เด็กมีพัฒนาการการช่วยเหลือตนเองและการเข้าสังคมตามวัย
- เด็กสามารถอดทน รอคอย ควบคุมตนเอง ยับยั้งชั่งใจ ท าทตามข้อตกลง คำนึงถึงความรู้สึกของ ผู้อื่น มีกาลเทศะ ปรับตัวเข้ากับสถานการณ์ใหม่ได้สมวัย
- เด็กมีปฏิสัมพันธ์กับผู้อื่นได้อย่างสมวัย และแสดงออกถึงยอมรับความแตกต่างระหว่างบุคคล - เด็กสามารถเล่นและทำงานร่วมกับผู้อื่นเป็นกลุ่ม เป็นได้ทั้งผู้นำและผู้ตาม แก้ไขข้อขัดแย้งอย่าง สร้างสรรค์
- เด็กมีความเมตตา กรุณา มีวินัย ซื่อสัตย์ รับผิดชอบต่อตนเองและส่วนรวม และมีค่านิยมที่พึงประสงค์สมวัย
- เด็กมีความภาคภูมิใจที่เป็นสมาชิกที่ดีในครอบครัว ชุมชน สถานพัฒนาเด็กปฐมวัย ละตระหนัก ถึงความเป็นพลเมืองดีของประเทศไทย และภูมิภาคอาเซียน

### ด้านสติปัญญา

- เด็กมีพัฒนาการการใช้ภาษาสมวัย
- เด็กมีพัฒนาการด้านการรับรู้และเข้าใจภาษาสมวัย
- เด็กบอกเกี่ยวกับตัวเอง บุคคล สถานที่แวดล้อมธรรมชาติ และสิ่งต่างๆ รอบตัวเด็กได้สมวัย
- เด็กมีพื้นฐานทางคณิตศาสตร์ สามารถสังเกตจำแนกและเปรียบเทียบ จำนวน มิติสัมพันธ์ เวลา ได้สมวัย
- เด็กสามารถคิดอย่างมีเหตุผล และแก้ปัญหาได้สมวัย
- เด็กมีจินตนาการ และความคิดสร้างสรรค์ ที่แสดงออกได้สมวัย
- เด็กมีความพยายาม มุ่งมั่นตั้งใจทำกิจกรรมให้สำเร็จสมวัย
- เด็กสามารถฟัง พูด จับใจความ เล่า สนทนา และสื่อสารได้สมวัย
- เด็กมีทักษะในการดูรูปภาพ สัญลักษณ์ การใช้หนังสือ รู้จักตัวอักษร การคิดเขียนคำ และการ อ่านเบื้องต้นสมวัยและตามลำดับพัฒนาการ
- เด็กที่ทักษะการวาด การเขียนตามลำดับขั้นตอนพัฒนาการสมวัย น ำไปสู่การขีดเขียนคำที่ คั่นเคยและสนใจ
- เด็กมีทักษะในการสื่อสารอย่างเหมาะสมตามวัย โดยใช้ภาษาไทยเป็นหลัก และมีความคุ้นเคย กับภาษาอื่นด้วย

## ๒. จุดที่ควรพัฒนา/ แผนการพัฒนาคุณภาพเพื่อยกระดับคุณภาพมาตรฐานให้สูงขึ้น

### ๒.๑ ด้านการบริหารจัดการศูนย์พัฒนาเด็กเล็ก

๑. ควรเปิดโอกาสให้ผู้ปกครองได้มีส่วนร่วมในการเสนอความคิดเห็นในการจัดการศึกษาเพื่อพัฒนาผู้เรียนให้มากขึ้น
๒. ควรสร้างเครือข่ายความร่วมมือกับผู้มีส่วนเกี่ยวข้องให้เข้มแข็งยิ่งขึ้น



๒.๒ **ด้านครู/ผู้ดูแลเด็ก ให้ดูแล จัดประสบการณ์การเรียนรู้ และการเล่นเพื่อพัฒนาเด็ก ปฐมวัย**  
ครูควรจัดกิจกรรมให้ผู้เรียนได้มีความสามารถในการคิดวิเคราะห์ คิดสังเคราะห์อย่างหลากหลาย และใช้แหล่งเรียนรู้ในการพัฒนาตนเอง

๒.๓ **ด้านคุณภาพของเด็กปฐมวัย**

- เด็กยังขาดความสามารถในการคิดที่เป็นพื้นฐานในการเรียนรู้ (การคิดรวบยอด การคิดเชิงเหตุผล การตัดสินใจและแก้ปัญหา)

- เด็กยังขาดเจตคติที่ดีต่อการเรียนรู้ และขาดความสามารถในการแสวงหาความรู้ได้เหมาะสม กับวัย (การสำรวจ สืบเสาะหาความรู้ และรวบรวมข้อมูล)

๓. **ทิศทาง/แนวทางการพัฒนาสถานศึกษาในอนาคต**

๓.๑ การจัดกิจกรรมการเรียนรู้ที่เน้นการพัฒนาผู้เรียนเป็นรายบุคคลให้ชัดเจนยิ่งขึ้น

๓.๒ การพัฒนาบุคลากรโดยส่งเข้ารับการอบรมแลกเปลี่ยนเรียนรู้ในงานที่ได้รับมอบหมาย ติดตาม ผลการนำไปใช้และผลที่เกิดกับผู้เรียนอย่างต่อเนื่อง

๓.๓ พัฒนาศูนย์พัฒนาเด็กเล็กไปสู่สถานศึกษาแห่งการเรียนรู้ตามปรัชญาของเศรษฐกิจพอเพียง เพื่อให้เป็นต้นทางของการพัฒนานักเรียนและชุมชนให้เป็นบุคคลพอเพียง และชุมชนพอเพียง เพื่อนำไปสู่การใช้ชีวิตที่มีความสุขบนรากฐานของหลักปรัชญาเศรษฐกิจพอเพียงอย่างยั่งยืนต่อไป

๔. **ความต้องการการช่วยเหลือ**

- การพัฒนาครูผู้สอนในการจัดกิจกรรมการเรียนรู้ที่สอดคล้องกับการพัฒนาผู้เรียนในศตวรรษ ที่ ๒๑

๕. **ประเด็นที่ต้องการให้มีการประเมินผลการติดตามตรวจสอบ จากสำนักงานรับรองมาตรฐานและ การประเมินคุณภาพการศึกษา (องค์การมหาชน)**

๕.๑.การดำเนินงานตามวัตถุประสงค์ของแผนงานและโครงการ

๕.๒ .ผลการจัดการศึกษาด้านการเรียนการสอน ด้านการบริหารจัดการศึกษา ด้านประกันคุณภาพภายใน และด้านภาพรวม

๕.๓.การปฏิบัติงานตามวงจรคุณภาพ PDR ด้านการเรียนการสอน ด้านการบริหารจัดการศึกษา และด้านประกันคุณภาพภายใน

## สรุปผลการประเมินในภาพรวม

### ผลการประเมินตนเองของสถานศึกษา ระดับการศึกษาปฐมวัย อยู่ในระดับดี

จากผลการดำเนินงานโครงการและกิจกรรมต่าง ๆ ส่งผลให้สถานศึกษาจัดการพัฒนาคุณภาพการศึกษา ประสพผลสำเร็จตามที่ตั้งเป้าหมายไว้ในแต่ละมาตรฐาน จากผลการประเมินสรุปว่า อยู่ในระดับคุณภาพดีทั้งนี้ เพราะ

มาตรฐานที่ ๑ การบริหารจัดการ อยู่ในระดับคุณภาพดีมาก

มาตรฐานที่ ๒ กระบวนการดูแลจัดประสบการณ์ เรียนรู้ และเล่น อยู่ในระดับคุณภาพดีมาก

มาตรฐานที่ ๓ คุณภาพเด็กปฐมวัย อยู่ในระดับดีมาก

ทั้งนี้ สถานศึกษามีการจัดกิจกรรมพัฒนาคุณภาพผู้เรียนอย่างหลากหลายที่เป็นไป ตามปัญหาและความ ต้องการพัฒนาตามสภาพของเด็กปฐมวัย สอดคล้องกับจุดเน้นของสถานศึกษาและสภาพของชุมชนท้องถิ่น จนมี ผลการพัฒนาคุณภาพของเด็กอยู่ในระดับยอดเยี่ยม พัฒนาการของค่าเฉลี่ยผลการประเมินพัฒนาการสูงขึ้น เด็กมี พัฒนาการด้านร่างกายแข็งแรง มีสุขนิสัยที่ดี และดูแลดูแลความปลอดภัยของตนเอง มีพัฒนาการด้านอารมณ์ จิตใจ สามารถควบคุมและแสดงออกทางอารมณ์ได้ดี ช่วยเหลือตนเองและเป็นสมาชิกที่ดีของสังคม และมี พัฒนาการด้านสติปัญญา สื่อสารได้ดี มีทักษะการคิดพื้นฐานและแสวงหาความรู้ ดังที่ปรากฏผลประเมินใน

มาตรฐานที่ ๑ การบริหารจัดการ อยู่ในระดับคุณภาพมาตรฐานอยู่ในระดับ ดี

สถานศึกษามีการวางแผน กำหนดหลักสูตรครอบคลุมพัฒนาการทั้ง ๔ ด้าน โดยมีการประเมินและ พัฒนาหลักสูตรสถานศึกษาให้สอดคล้องกับหลักสูตรปฐมวัย และบริบทของท้องถิ่นโดยการมีส่วนร่วมของ ผู้เกี่ยวข้องทุกภาคส่วน มีอัตราครูที่เพียงพอต่อจำนวนเด็กเล็กในศูนย์พัฒนาเด็กเล็ก ในอัตราส่วน ๑ ต่อ ๑๐ ครู ได้รับการพัฒนาและฝึกอบรมตามเกณฑ์การพัฒนา มีการจัดชุมชนการเรียนรู้ทางวิชาชีพ PLC สภาพแวดล้อม ภายในศูนย์พัฒนาเด็กเล็กเอื้อต่อการจัดการเรียนรู้ มีความสะอาด ร่มรื่น เรียบร้อย และปลอดภัย มีสื่อเทคโนโลยี ในการจัดการเรียนรู้ทุกห้องเรียนอย่างหลากหลาย ผู้บริหารติดตามตรวจสอบการดำเนินการตามระบบการประกัน คุณภาพการศึกษา ใช้ผลการประเมินและการดำเนินงานที่ผ่านมาเป็นฐานในการ พัฒนา และสอดคล้องกับ เป้าหมายการพัฒนา ตรวจสอบผลการดำเนินงาน และการปรับปรุง แก้ไขงานให้ดีขึ้นอย่างต่อเนื่อง โดยกำหนดให้ บุคลากรมีส่วนร่วมรับผิดชอบการดำเนินงาน จนได้รับการยอมรับจากหน่วยงานต่าง ๆ เข้ามาศึกษาดูงานอย่าง ต่อเนื่อง ส่งผลให้ผลการประเมินในมาตรฐานที่ ๓ คุณภาพเด็กปฐมวัย อยู่ในระดับคุณภาพดี

มาตรฐานที่ ๒ กระบวนการดูแลจัดประสบการณ์ เรียนรู้ และเล่น มีผลประเมินอยู่ในระดับคุณภาพดี ทั้งนี้ เพราะครูออกแบบการจัดกิจกรรมเสริมประสบการณ์ ส่งเสริมพัฒนาการเด็กอย่างสมดุล และเป็นไปตามวัย โดยการมีส่วนร่วมของผู้ปกครอง จากการติดตามสอบถามโดยให้ผู้ปกครองมีส่วนร่วมในการประเมินพัฒนาการ และ เปิดโอกาสให้แสดงความคิดเห็น ช่วยเหลือเด็กเล็กในศูนย์พัฒนาเด็กเล็กเพื่อพัฒนาและแก้ปัญหารายบุคคลและ การประเมินผลจาก สภาพจริงในทุกขั้นตอน การจัดกิจกรรมของครูมีลักษณะเล่นปนเรียน โดยเน้นรูปแบบ การจัดการเรียนรู้โดยใช้รูปแบบ Active Learning และในระดับอนุบาล ๓ (๕ ปี) มีการเรียนรู้โดยใช้โครงงาน ทุกคน

## ภาคผนวก

-ประกาศศูนย์พัฒนาเด็กเล็กองค์การบริหารส่วนตำบลละมใหม่พัฒนา

เรื่อง กำหนดค่าเป้าหมายมาตรฐานสถานพัฒนาเด็กปฐมวัยแห่งชาติ เพื่อการประกันคุณภาพการศึกษาภายใน



**ประกาศศูนย์พัฒนาเด็กเล็กองค์การบริหารส่วนตำบลละลมใหม่พัฒนา**  
**เรื่อง กำหนดค่าเป้าหมายมาตรฐานสถานพัฒนาเด็กปฐมวัยแห่งชาติ เพื่อการประกันคุณภาพการศึกษา**  
**ภายใน ของศูนย์พัฒนาเด็กเล็กองค์การบริหารส่วนตำบลละลมใหม่พัฒนา**

.....

พระราชบัญญัติการศึกษาแห่งชาติ พ. ศ. ๒๕๔๒ และที่แก้ไขเพิ่มเติมถึง(ฉบับที่ ๓) พ. ศ. ๒๕๕๓ มาตรา ๙ (๓) ได้กำหนดการจัดระบบโครงสร้างและกระบวนการจัดการศึกษาให้ยึดหลักสำคัญข้อหนึ่งคือ มีการกำหนดมาตรฐานการศึกษาและจัดระบบการประกันคุณภาพการศึกษาทุกระดับและประเภทการศึกษาและ มาตรา ๔๘ ให้หน่วยงานต้นสังกัดและสถานศึกษา จัดให้มี ระบบประกันคุณภาพภายในสถานศึกษา และให้ถือว่าการประกันคุณภาพภายใน เป็นส่วนหนึ่งของการบริหารการศึกษา ที่ต้องดำเนินการอย่างต่อเนื่อง โดยมีการจัดทำ รายงานประจำปี เสนอต่อหน่วยงานต้นสังกัดหน่วยงานที่เกี่ยวข้องและเปิดเผยต่อสาธารณชน เพื่อนำไปสู่การพัฒนาคุณภาพและมาตรฐานการศึกษา และเพื่อรองรับการประกันคุณภาพภายนอกโดยหนังสือกรมส่งเสริมการ ปกครองท้องถิ่น ด่วนที่สุดที่มท ๐๘๑๖.๒ /ว ๔ ๓๘ ลงวันที่ ๓๑ มกราคม ๒๕๖๒ เรื่องการขับเคลื่อนการบริหาร จัดการศึกษาระดับปฐมวัย ขององค์กรปกครองส่วนท้องถิ่นและสถานศึกษาในสังกัดองค์กรปกครองส่วนท้องถิ่น กำหนดให้การบริหารจัดการศึกษาระดับปฐมวัยของสถานศึกษา ในสังกัดองค์กรปกครองส่วนท้องถิ่นจะต้อง สอดคล้องและเป็นไปตามระบบ หลักเกณฑ์และวิธีการประกันคุณภาพการศึกษาตามที่กฎหมายว่าด้วยการศึกษา แห่งชาติกำหนด ประกอบหนังสือกรมส่งเสริมการปกครองท้องถิ่น ด่วนที่สุดที่มท ๐๘๑๖.๔/ว ๘๐๖ ลงวันที่ ๑ มีนาคม ๒๕๖๒ เรื่องมาตรฐานสถานพัฒนาเด็กปฐมวัยแห่งชาติ กำหนดให้องค์กรปกครองส่วนท้องถิ่นที่มีศูนย์ พัฒนาเด็กเล็กในสังกัดทุกแห่งนำมาตราฐานสถานพัฒนาเด็กปฐมวัยแห่งชาติ ใช้เป็นมาตรฐานในการประกัน คุณภาพการศึกษาภายในศูนย์พัฒนาเด็กเล็ก แทนมาตรฐานการศึกษาขั้นพัฒนาศูนย์พัฒนาเด็กเล็กองค์การบริหาร ส่วนท้องถิ่นตั้งแต่ปีการศึกษา ๒๕๖๒ เป็นต้นไป

ดังนั้นเพื่อให้การพัฒนาคุณภาพและมาตรฐานการศึกษาของศูนย์พัฒนาเด็กเล็กองค์การบริหาร ส่วนตำบลละลมใหม่พัฒนา มีคุณภาพและมาตรฐานนำไปสู่การพัฒนาคุณภาพการศึกษาตามมาตรฐานสถาน พัฒนาเด็กปฐมวัยแห่งชาติ ศูนย์พัฒนาเด็กเล็กองค์การบริหารส่วนตำบลละลมใหม่พัฒนา จึงประกาศกำหนดค่า เป้าหมายมาตรฐานสถานพัฒนาเด็กปฐมวัยแห่งชาติเพื่อการประกันคุณภาพการศึกษาภายในศูนย์พัฒนาเด็กเล็ก องค์การบริหารส่วนตำบลละลมใหม่พัฒนา เพื่อเป็นเป้าหมายในการพัฒนาคุณภาพการศึกษาและการประเมิน คุณภาพภายในตามเอกสารแนบท้ายประกาศนี้

ประกาศ ณ วันที่ ๑๓ ธันวาคม พ.ศ.๒๕๖๒

  
(นายนำ ปloedกระโทก)

นายกองค์การบริหารส่วนตำบลละลมใหม่พัฒนา